

LE GRAND CHEMIN - RAPPORT ANNUEL 2017- 2018



Le Grand
CHEMIN

Centres spécialisés pour adolescents
Toxicomanie - Jeu excessif - Cyberdépendance

TABLE DES MATIÈRES

Mot du président du C. A.	2
Mot du directeur général	3

LE GRAND CHEMIN : INSPIRANT, INNOVANT ET À L'ÉCOUTE

Une mission précise, des valeurs simples	7
Les membres du conseil d'administration	8
Organigramme	8
Services et approches	9
Orientations stratégiques 2016 – 2021	10
L'innovation au Grand Chemin	11

DES ÉQUIPES COMPÉTENTES, DES GENS PASSIONNÉS

L'équipe de Montréal	16
L'équipe de Québec	19
L'équipe de Saint-Célestin	22
Mot du coordonnateur des services professionnels	24

DES BESOINS QUI ÉVOLUENT, DES SERVICES QUI S'ADAPTENT

Données sur les services aux adolescents	28
Accessibilité	28
Services en cyberdépendance	34
Services en jeu excessif	37
Services à l'entourage	38
Services de réinsertion sociale	40
Services scolaires	42
Appréciation des services	44
Activités grand public	45
Le Grand Chemin dans les médias	46

ÉTATS FINANCIERS 2017-2018	49
-----------------------------------	----

MOT DU PRÉSIDENT DU C.A.

C'est avec beaucoup de fierté et d'enthousiasme que l'équipe du Grand Chemin présente ce rapport annuel. La dernière année fut marquée par la continuité dans la qualité des services offerts aux jeunes et à leur famille, et dans l'approche humaine qui caractérise Le Grand Chemin. Cette continuité dans le désir constant d'amélioration, d'être à l'écoute des besoins des jeunes et d'utiliser une approche rigoureuse nous assure que ce que nous faisons correspond aux plus hauts standards dans toutes nos sphères d'activités.

Qui dit désir de s'améliorer et d'être à l'écoute des besoins des jeunes dit changement, adaptation, évolution, innovation. Ces mots furent souvent à l'ordre du jour dans la dernière année. Nommons les besoins de services et d'aide pour les jeunes souffrant de cyberdépendance et les réflexions sur les bienfaits de l'intégration d'activités de plein air dans l'offre de services comme tant d'exemples indiquant à quel point Le Grand Chemin a dû s'adapter et innover de multiples façons, et ce, avec succès.

Cette évolution et cette adaptation ne peuvent être possibles sans que la structure administrative et la gestion de l'organisation soient assez solides pour appuyer l'équipe des Centres. Ce rapport souligne tout le travail fait par l'équipe de direction du Grand Chemin menée par David Laplante. Respect des bonnes pratiques de gestion et administration rigoureuse sont les résultats de ce travail, soutenus par un conseil d'administration dynamique. J'en profite pour remercier la contribution des membres du conseil qui, bénévolement, donnent de leur temps et déploient toute l'énergie nécessaire pour assurer que Le Grand Chemin soit dirigé et administré avec diligence.

En terminant, j'aimerais dire à tous ces jeunes qui passent par les centres ainsi qu'à leur famille, à quel point leur courage est admirable. Tous les efforts déployés dans les centres viennent du désir de s'assurer que ce courage est soutenu par les équipes cliniques et que ces jeunes puissent atteindre leurs objectifs et leurs rêves.

Bonne lecture,

Didier Jutras-Aswad

Président, Conseil d'administration

MOT DU DIRECTEUR GÉNÉRAL

Je suis très heureux de vous présenter le rapport d'activité 2017-2018 des centres Le Grand Chemin inc. qui a été sous le signe de l'innovation et de la notoriété.

Tout d'abord, j'aimerais souligner l'inlassable travail de l'ensemble des intervenants et des membres de la direction, afin d'offrir un service de qualité en ayant comme plus grand souci le bien-être de la clientèle. Ce qui distingue Le Grand Chemin dans le réseau de la dépendance au Québec est son souci de toujours se réinventer afin de mieux répondre aux besoins des jeunes et de leur famille. Bien que la mission première du Grand Chemin soit d'offrir un traitement interne, il n'en demeure pas moins que celui-ci doit-être attrayant pour la clientèle et les partenaires-référents. Pour ce faire, Le Grand Chemin a ajouté plusieurs projets de bonification de ses services. Ceux-ci ont été proposés par des employés, des partenaires ou simplement des étudiants de cycle supérieur connaissant l'ouverture du Grand Chemin pour l'innovation.

Pour le démontrer, nous avons ajouté une nouvelle section à notre rapport annuel sous le thème de « L'Innovation au Grand Chemin ». Celle-ci vous présentera différents projets tels que l'intervention psychosociale par la nature et l'aventure (IPNA), la présence attentive (pleine conscience), la zoothérapie ainsi que l'art thérapie.

Le Grand Chemin a été très visible à travers le Québec cette dernière année. En effet, propulsé par notre présence dans le documentaire « Bye » sur la cyberdépendance et le suicide ainsi que la journée sans Facebook, Le Grand Chemin a fait de nombreuses apparitions médiatiques en plus d'être appelé à agir en tant qu'expert en cyberdépendance auprès de la population. Au contenu « Le Grand Chemin dans les médias », vous serez à même de constater l'ensemble des représentations effectuées au cours de l'année par les différents membres du personnel et des jeunes qui ont bien voulu parler des services.

Vous trouverez dans ce rapport plusieurs tableaux statistiques démontrant le travail fait au Grand Chemin. Un élément remarquable de ceux-ci est l'augmentation de 10 % du nombre de références et de 7 % des admissions. Ces données nous démontrent que certains ajouts à l'offre de services, telle que la cyberdépendance, amènent davantage de famille à utiliser les services.

Je désire remercier l'ensemble des onze administrateurs qui me supportent par leur importante contribution au conseil d'administration. De plus, nous ne pouvons passer outre quelques remerciements soulignant l'apport des organisations qui épaulent financièrement Le Grand Chemin dans sa mission, notamment le ministère de la Santé et des Services sociaux, les CIUSSS de Montréal, Québec, de la Mauricie-et-du-Centre-du-Québec ainsi que de la Montérégie-Ouest. Finalement, merci aux nombreux parents, membres et partenaires de croire en la cause, d'organiser et de participer à des levées de fonds au profit du Grand Chemin.

David Laplante

Directeur général, Le Grand Chemin



**LE GRAND
CHEMIN :
INSPIRANT,
INNOVANT
ET À L'ÉCOUTE**



UNE MISSION PRÉCISE, DES VALEURS SIMPLES

LA MISSION

Le Grand Chemin inc. est un organisme à but non lucratif (*Loi sur les compagnies, L.R.Q., chap. C-38, a. 218*), dont les services francophones, entièrement gratuits, s'adressent aux adolescents de 12 à 17 ans. La mission du centre Le Grand Chemin est d'offrir des services de forte intensité avec hébergement et de réinsertion sociale à des adolescents présentant un trouble de l'utilisation des substances, ou une problématique en cyberdépendance ou de jeu excessif, ainsi qu'un service d'accompagnement et de soutien à leur entourage.

LA VISION ORGANISATIONNELLE

Accomplir notre mission en faisant preuve de solidarité autant au sein de l'organisation que dans le cadre de l'intervention auprès des jeunes et de leur famille tout en considérant les forces et les limites de chacun.

LES VALEURS

Respect

Le personnel du Grand Chemin a la croyance qu'il doit offrir de l'aide à chaque jeune en considérant ses besoins, ses forces et ses limites. **OBJECTIF** : Tenir compte des capacités, du rythme et des particularités des individus.

Autonomie

Le personnel du Grand Chemin a la croyance que chaque individu a le pouvoir (possibilité) d'agir de manière responsable et d'exercer un jugement adéquat. **OBJECTIF** : Favoriser l'autonomie (liberté de choix et d'action) à tous les niveaux de l'organisation (droit à l'erreur).

Esprit de groupe

Le personnel du Grand Chemin a la croyance qu'il doit se montrer cohérent dans l'atteinte d'un but commun et qu'il doit faire preuve de solidarité autant au sein de l'organisation que dans le cadre de l'intervention auprès des jeunes. **OBJECTIF** : S'assurer de la cohésion et de la bonne communication du groupe.

LE CONSEIL D'ADMINISTRATION

PRÉSIDENT

Didier Justras-Aswad

Médecin-psychiatre et chercheur, CHUM

Bénévole

VICE-PRÉSIDENTE

Maude Brouillette

Avocate

Bénévole

TRÉSORIER

Richard Proulx

Retraité

Bénévole

SECRÉTAIRE

Jocelyne Castonguay

Parent bénévole

Usagère

DIRECTION

David Laplante

Directeur général

Le Grand Chemin

Employé

ADMINISTRATEURS

Stéphane Chartrand

Coordonnateur

Centre de réadaptation

en dépendance de Laval

Bénévole

Marie-Claude Dumontier

Conseillère, Le Grand Chemin

Employée

Paul Dupéré

Avocat

Dufresne Hébert Comeau

Bénévole

Simon Dupéré

Président, Catsima inc.

Bénévole

Chad Jeudy-Hugo

Conseiller, Le Cabinet de

relations publiques National

Bénévole

Lisa Massicotte

Directrice générale, AIDQ

Bénévole

Gisèle Turcotte

Retraîtée

Bénévole

MEMBRES HONORAIRES

Jean-Marie Lapointe

Comédien

Bénévole

MEMBRES ACTIFS

Daniel Jacques

Consultant

Lyne Lafontaine

Ancienne employée

Annie Saulnier

Ancienne employée

François Lebel

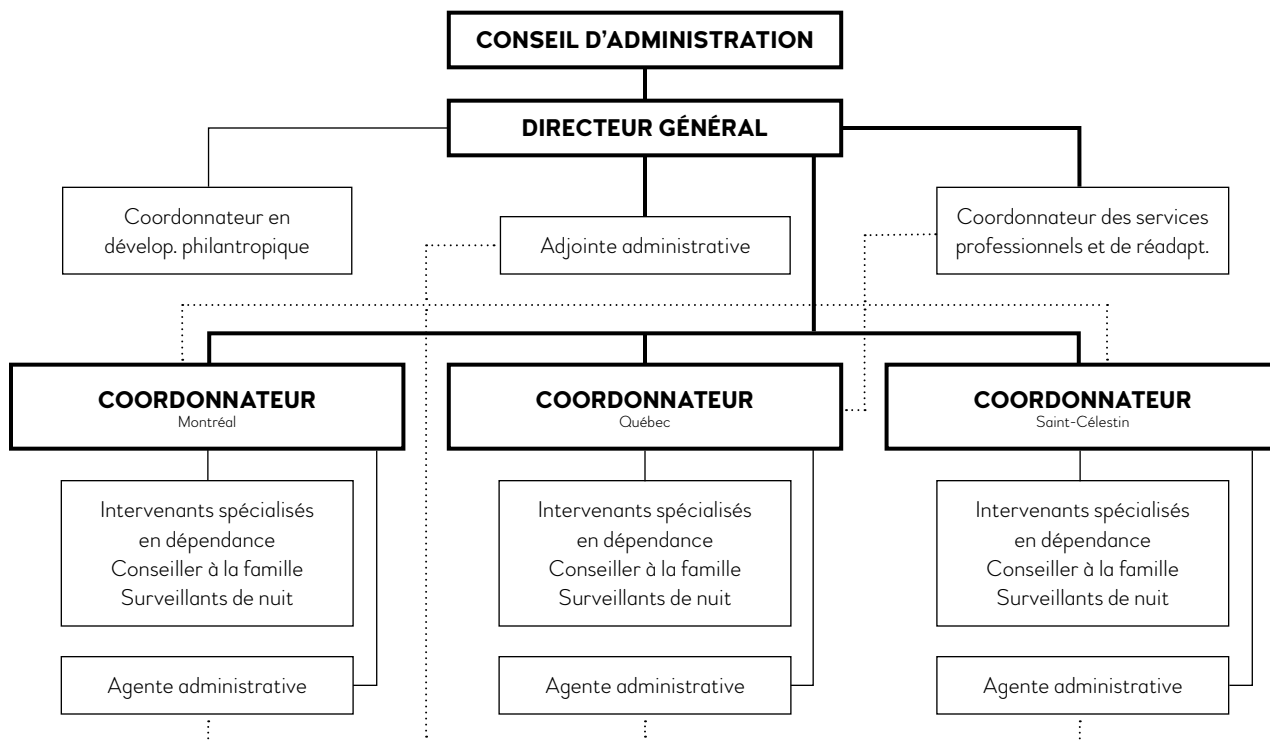
Entrepreneur et expert en

commercialisation numérique

Nathalie Demers

Parent bénévole

La vérification du conflit d'intérêt a été faite, article 10 des règles de certification. Aucun conflit d'intérêts n'a été identifié.



SERVICE INTERNE	Phase intégration 2 semaines	Accueillir et supporter l'adolescent afin de faciliter son intégration dans le programme.
	Phase sensibilisation 4 à 6 semaines	Amener l'adolescent à prendre conscience de sa problématique de consommation afin de se mobiliser dans l'acquisition de nouvelles stratégies d'adaptation.
	Phase responsabilisation 2 semaines	Amener l'adolescent à consolider ses acquis et à préparer le retour dans son milieu.
RÉINSERTION SOCIALE	4 mois	Accompagner et supporter l'adolescent dans le maintien de son choix d'abstinence et la mise en application de ses acquis dans les diverses sphères de sa vie.
FAMILLE	6 mois	Offrir un service de soutien aux familles dont l'adolescent admis en thérapie.
CYBERDÉPENDANCE	6 mois	Offrir aux adolescents des services de prévention, de dépistage et de traitement.
JEU EXCESSIF	6 mois	Offrir aux adolescents des services de prévention, de dépistage et de traitement.
SERVICE SCOLAIRE	8 à 10 semaines	Le volet scolaire est une composante intégrée à la thérapie. Ce suivi éducatif individualisé vise le maintien ou la réintégration de l'adolescent en milieu scolaire.
SUIVI DE LA SANTÉ PHYSIQUE	Offert à tous les adolescents admis en thérapie.	Évaluation par un professionnel de la santé, dans le but de prévenir, détecter et réduire les risques associés à une maladie ou à ses habitudes de vie.

SERVICES ET APPROCHES



ORIENTATIONS STRATÉGIQUES 2016-2021

AXE 1 : LE RAYONNEMENT

ORIENTATION:

Positionner Le Grand Chemin comme leader dans l'offre de services dépendance jeunesse au Québec

OBJECTIFS:

- ① Soutenir et accroître la notoriété du Grand Chemin
- ② Consolider ou développer des partenariats

AXE 2 : LA QUALITÉ DES SERVICES

ORIENTATION:

Faire du Grand Chemin un modèle d'implantation des pratiques innovantes dans le traitement de la dépendance jeunesse au Québec

OBJECTIFS:

- ① Consolider les pratiques innovantes
- ② Maintenir les collaborations avec des équipes de recherche

AXE 3 : LES RESSOURCES HUMAINES

ORIENTATION:

Distinguer Le Grand Chemin comme un employeur à l'écoute et soucieux du bien-être des employés

OBJECTIFS:

- ① Réviser les conditions de travail
- ② Mettre en place des mécanismes pour assurer le bien-être et la santé des employés

L'INNOVATION AU GRAND CHEMIN

L'INTERVENTION PAR LA NATURE ET L'AVEVENTURE

L'intervention par la nature et l'aventure (INA), qui est déjà établie et reconnue comme une expertise spécifique dans d'autres pays occidentaux, apparaît comme une modalité d'intervention innovante dans le traitement des dépendances avec et sans substance chez les adolescents. Par définition, l'INA se veut un modèle d'intervention tirée de l'approche expérientielle. Elle apparaît comme un catalyseur du développement personnel à travers une dynamique de groupe, permettant de favoriser des apprentissages ou des changements de comportements par le contexte de la nature et par le processus de l'aventure.

À l'automne dernier, les jeunes du centre de Montréal ont eu la chance de participer à une première expédition de canot-camping de 4 jours et 3 nuits sur la Rivière-Rouge dans les Laurentides. À la suite de cette réalisation, en constatant l'augmentation de l'espoir et de la motivation face à la thérapie chez les participants, nous avons décidé de répéter l'expérience. Ainsi, dans le cadre de ma maîtrise en psychoéducation de l'Université du Québec à Trois-Rivières, le projet « Retour dans la nature » a vu le jour. Ce projet a permis à 13 jeunes de participer à une démarche thérapeutique novatrice d'INA au Grand Chemin. L'objectif était d'amener les adolescents en traitement interne et en réinsertion sociale du Grand Chemin à persévérer davantage dans leur suivi en utilisant la nature et l'aventure comme principales modalités d'intervention.

Tout d'abord, afin de financer le projet et pour favoriser leur engagement dans celui-ci, les jeunes ont pris part à une activité de financement. Par la suite, ils ont participé à une expédition se déroulant sur 2 jours. Lors de cette sortie, ils ont réalisé une randonnée de plusieurs kilomètres en ski de fond et en raquette, ils ont expérimenté le camping d'hiver en forêt et ils ont cuisiné sur le feu. À la suite de cette courte expédition, nous avons constaté que les liens entre les jeunes s'étaient significativement consolidés et que leur sentiment d'espoir et d'efficacité face à leur démarche thérapeutique avait augmenté considérablement.

Dans le prochain mois, nous prévoyons évaluer, par un projet pilote, la pertinence de mettre en place cette approche à la programmation du Grand Chemin. À cet effet, dès juin 2018, une expédition de 5 jours en canot-camping aura lieu avec 13 adolescents des centres Le Grand Chemin.



Erick Forcier

Intervenant spécialisé en dépendance, Le Grand Chemin

« J'ai beaucoup aimé faire de la méditation, car toutes mes années de consommation m'ont déconnecté de moi-même et ce moment m'a permis de me recentrer sur moi-même et vider mes pensées. »

LA PRÉSENCE ATTENTIVE

La présence attentive — aussi nommée pleine conscience, est la qualité de conscience qui émerge lorsqu'on tourne intentionnellement son esprit vers le moment présent. C'est l'attention portée à l'expérience vécue et éprouvée, sans jugement et sans attente.

Pendant l'année 2017, quinze ateliers de présence attentive ont été donnés aux jeunes et aux intervenants des centres Le Grand Chemin. À l'initiative d'un intervenant du centre de Montréal, ces séances avaient pour but de donner des outils concrets aux jeunes en thérapie interne pour mieux gérer leur stress, leur anxiété et découvrir le pouvoir qu'ils ont sur leur propre corps, leurs émotions et leurs pensées. Trente-cinq adolescents du centre de Montréal en thérapie interne et en réinsertion ont ainsi pu bénéficier de ces séances.

La réceptivité chez les jeunes est très bonne, à l'image de Keven qui témoigne de son expérience : « J'ai beaucoup aimé faire de la méditation, car toutes mes années de consommation m'ont déconnecté de moi-même et ce moment m'a permis de me recentrer sur moi-même et vider mes pensées. »

Huit intervenants du centre de Montréal ont bénéficié de ces séances que ce soit lors des ateliers avec les adolescents ou lors d'un atelier réservé aux intervenants. Une enseignante du scolaire fait part de ses observations : « Ayant été présente lors de la première et la dernière session, j'ai été agréablement surprise de voir l'évolution au fil des semaines. Les jeunes ont appris à apprivoiser le silence intérieur et, pour plusieurs, à l'apprécier. Ils sont devenus plus attentifs aux sensations et/ou aux émotions ressenties. En ce qui me concerne, ces ateliers de méditation sont un complément idéal au travail thérapeutique fait ici. »

Pour les prochains mois, Le Grand Chemin structurera davantage cette approche afin d'en faire bénéficier les adolescents, les parents ainsi que les intervenants des trois points de services. Encore une fois, cette nouvelle approche témoigne de l'ouverture du Grand Chemin à l'innovation dans ses pratiques afin de mieux répondre aux problématiques de dépendance avec ou sans substance.

Alexis-Michel Schmitt-Cadet

Intervenant spécialisé en dépendance, Le Grand Chemin

L'ART-THÉRAPIE

Le service d'art-thérapie au Grand Chemin a lieu dans les trois points de services. Les adolescents participent en groupe à ces ateliers de 2 heures animés par Mia Hébert, art-thérapeute professionnelle. Le temps accordé à la séance est divisé en deux parties distinctes. La première partie est la création artistique sur un thème lié à la problématique de la dépendance, à l'aide de la peinture, de la sculpture, du collage ou du dessin. La deuxième partie sert de partage et d'exploration de la signification des œuvres de chaque participant.

LA ZOOThÉRAPIE

Depuis octobre 2017, Les Services d'interventions Mélissa Robitaille offrent des services de zoothérapie au Grand Chemin. Nous avons mis en place une façon unique de travailler afin de permettre aux jeunes du milieu d'optimiser leur présence au centre. Sa pertinence est prouvée par de la motivation, elle abaisse les barrières, facilite les interactions, agit comme miroir des émotions. Nous poussons donc le concept de la zoothérapie afin de permettre aux adolescents de faire des prises de conscience face à leurs habitudes de vie, de se donner des défis et objectifs ainsi que de travailler sur leurs difficultés.

Nous travaillons avec le groupe une fois toutes les 3 semaines. Nous abordons d'une fois à l'autre des thématiques comme l'estime de soi, l'empathie, la motivation, la résolution de conflits et bien d'autres. Autour d'une activité préalablement élaborée, les adolescents font des prises de conscience face à leurs comportements ou à leur cheminement dans le but de les mobiliser en regard des services qui leur sont offerts. Nous passons donc par des analogies, des observations, des mises en action, de l'éducation, etc. Nous terminons chaque fois avec une feuille de prise de conscience à partir de laquelle les jeunes peuvent prendre le temps de faire des liens entre l'atelier et leur propre cheminement.

Mélissa Robitaille
Zoothérapeute

OPTIMISATION DU SERVICE À L'ENTOURAGE

En questionnant les différents acteurs concernés, un constat est établi, Le Grand Chemin désire optimiser l'implication et le soutien des parents dans la démarche de changement de leur adolescent. Une revue de la littérature m'a permis de confirmer que l'implication des familles est bénéfique, car elle favorise, entre autres, l'engagement et la persévérance au traitement des adolescents, mais également le maintien des acquis. C'est pourquoi nous avons d'abord décidé d'ajouter des contacts entre les jeunes et leurs parents les mercredis soir, avant les ateliers de parents. Les adolescents et les parents ayant participé aux visites ont apprécié l'opportunité de celles-ci. Ils ont d'ailleurs manifesté l'intérêt de les poursuivre à la suite de mon stage. À ce jour, les visites ont encore lieu.

Ensuite, nous avons organisé une journée d'activités parents-adolescents axée sur la communication et la résolution de problèmes dans une base de plein air. Lors de cette journée, les parents et les adolescents ont appris des concepts reliés à la communication positive et à la résolution de problèmes et ils ont pu mettre en pratique ces concepts à travers un grand jeu extérieur. Ainsi, ils ont pu partager un moment de complicité et d'apprentissage à travers un contexte plus ludique. Cette journée a été appréciée par l'ensemble des personnes présentes et nous regardons avec la direction la possibilité d'ajouter des journées d'activités parents-adolescents à la programmation actuelle du Grand Chemin. Lors des évaluations de la journée, une jeune nous a mentionné : « Merci pour la belle journée, j'ai retrouvé la complicité avec ma mère et je me rends compte que je l'adore! ».

En terminant, je voudrais remercier Le Grand Chemin d'être un milieu de travail et un milieu de stage stimulant qui laisse place à la créativité et à l'innovation!

C'est par souci du développement professionnel de ses employés que Le Grand Chemin s'est montré ouvert à l'opportunité que je puisse faire mon stage de maîtrise en psychoéducation dans mon milieu de travail auprès des services à la famille.

Stéphanie Guillemette-Bédard
Intervenante spécialisée en dépendance, Le Grand Chemin

ADOLESCENTS DÉPENDANTS OU À RISQUE DE LE DEVENIR – PRATIQUES D'INTERVENTION PROMETTEUSES

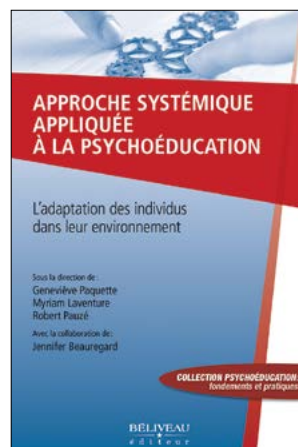
En juin 2017, il y a eu le lancement du livre « Adolescents dépendants ou à risque de le devenir – Pratiques d'intervention prometteuses ». Soucieux de répondre aux besoins plus complexes de plusieurs de leurs jeunes clients, une offre de services développée par les centres Le Grand Chemin (LGC) et adaptée pour les jeunes présentant une situation de concomitance de dépendance et de problèmes de santé mentale est présentée. Dans ce chapitre, Therriault, Bertrand, Laplante, Beaupré, Alunni-Menichini et Aubut décrivent cette offre de services. Cette offre comprend la détection systématique, à l'entrée dans le service, des problèmes de santé mentale, la collaboration entre les intervenants de LGC et les intervenants partenaires du réseau et une implication plus active des parents dans la compréhension de la situation de leur jeune et dans l'élaboration du plan de traitement.



L'APPROCHE SYSTÉMIQUE APPLIQUÉE À LA PSYCHOÉDUCATION

En janvier 2018, il y a eu le lancement du livre « Approche Systémique appliquée à la psychoéducation » dans lequel un chapitre consacré au Grand Chemin illustre certains des concepts en lien avec les milieux institutionnels. Cette illustration est issue d'une réelle intervention de groupe qui a eu lieu au centre Le Grand Chemin. La première section de ce chapitre présente une description du centre Le Grand Chemin où l'intervention de groupe a été réalisée. La deuxième porte sur le groupe de jeunes et sur l'intervention de groupe observée, laquelle visait à faire prendre conscience aux adolescents de l'impact de leur consommation sur leur relation avec leurs parents. La troisième section se concentre pour sa part sur les éléments d'interventions spécifiques.

Tout au long des sections de ce chapitre est dégagée une série de concepts systémiques qui sont illustrés de différentes manières, notamment à partir d'extraits de verbatim. Par ailleurs, puisque l'intervention de groupe permet d'illustrer clairement plusieurs dynamiques d'aide mutuelle, lesquelles ne sont pas étrangères à l'approche systémique, quelques-unes seront exposées. Les notions d'intervention de groupe et celles propres à l'approche systémique comportent plusieurs similitudes qui dépassent largement les notions abordées dans ce chapitre. L'exercice auquel nous avons soumis le verbatim de cette intervention de groupe dépasse le cadre purement systémique afin d'illustrer également des concepts incontournables de l'intervention de groupe.



**DES ÉQUIPES
COMPÉTENTES,
DES GENS
PASSIONNÉS**

L'ÉQUIPE DE MONTRÉAL

Signalons la mise en action d'un projet plein air dans lequel les jeunes furent impliqués dès le début. Le tout était chapeauté par le travail acharné d'un stagiaire à la maîtrise en psychoéducation de l'Université du Québec à Trois-Rivières. Ce projet inspirant utilisait l'intervention psychoéducative par la nature et l'aventure. Une première expédition en canot-camping ayant eu lieu en septembre a permis aux jeunes de se dépasser et de faire face aux imprévus et aux intempéries de mère Nature. Au cours de l'année, certaines activités de préparation ont eu lieu pour les amener à une deuxième aventure qui s'est déroulée à la mi-mars, où les jeunes ont vécu le camping d'hiver et ont dû travailler ensemble à diverses d'activités hivernales. Ce projet n'est pas terminé, une expédition finale est planifiée pour le mois de juin. La rétroaction des jeunes et des intervenants nous laisse croire que ça ne sera pas la fin de ce genre d'activité au Grand Chemin. Ainsi, on répond bien à l'une de nos orientations stratégiques, soit l'implantation de pratiques innovantes dans le traitement de la dépendance chez les jeunes au Québec. D'autres activités ont été réalisées pour faire ressortir Le Grand Chemin comme une ressource de choix pour les adolescents vivant une problématique de consommation d'alcool, de drogue, de jeu excessif ou de cyberdépendance. Notons parmi celles-ci, la visite du Slameur montréalais Marc-Olivier Jean, alias M-Mo. Lors de cette rencontre avec les jeunes, il leur a fait découvrir l'art du slam dans le cadre d'un atelier d'écriture. Cette activité a répondu au besoin des jeunes de s'exprimer, les a sensibilisés à la puissance des mots et à l'importance de bien savoir les transmettre. Nous avons également accueilli la comédienne Nadia Paradis qui a donné l'opportunité aux jeunes d'expérimenter des ateliers de théâtre leur permettant de développer leur créativité et de travailler, entre autres, leur estime de soi et la confiance en eux. La méditation, une autre activité ayant pris forme l'an passé, a connu une place importante dans notre programme au cours de l'année. Des ateliers hebdomadaires de présence attentive ont été poursuivis afin d'aider les jeunes dans la gestion de leurs émotions et de leur permettre un temps d'arrêt introspectif.

Quelle année d'innovation qui vient de s'achever au sein de notre belle organisation! Celle-ci fut marquée par une belle ouverture de la part de l'équipe d'intervention qui a accepté d'embarquer dans de nouveaux projets les sortant de leur zone de confort afin d'amener les jeunes à développer davantage leur prise de décision, leur autonomie, leurs horizons. Les intervenants sont constamment en recherche d'activités susceptibles de rejoindre la clientèle et pouvant être aidantes à leur rétablissement en suscitant leurs intérêts.

Au courant de l'année, nous avons pu bénéficier de l'implication de certaines personnes qui ont amené une diversité dans les activités offertes à nos jeunes. Avec Paragym, les jeunes ont pu découvrir le monde de l'acrobatie via leurs installations en faisant du « parkour ». Une collaboration qui s'est poursuivie avec Monsieur Lajeunesse, psychosociologue et maître instructeur reconnu par la Fédération de Taekwon-do international. Les jeunes ont continué la pratique de cet art martial qu'est le Taekwon-do. Cette année, ils ont eu l'opportunité de se déplacer dans les locaux de Loisirs 3 000, gratuitement, afin de pratiquer cet art en toute sécurité. Les jeunes ont maintenu la pratique du bateau dragon grâce à nos partenaires de H2O Playground. Ils ont pu expérimenter l'adrénaline de ce sport en faisant partie en début d'été d'une compétition où les jeunes du centre Le Grand Chemin de St-Célestin se sont joints à eux. Nous ne pouvons pas passer à côté de l'implication des bénévoles des Alcooliques anonymes qui, chaque semaine, permettent aux jeunes d'être initiés au principe du mode de vie des 12 étapes et d'animer leur réunion hebdomadaire interne. Pour soutenir les familles et l'entourage, une bénévole de Al-Anon rencontre chaque groupe de parents dans le cadre de leurs ateliers d'accompagnement et de support lorsque leur adolescent intègre notre ressource. Également, notre collaboration avec Hépatites Ressources et le Carrefour jeunesse emploi se poursuit et nous permet de répondre aux problématiques adjacentes aux dépendances.

En cours d'année, les jeunes, les familles et les employés ont participé à plusieurs activités de financement comme pour la vente de bonbons dans les locaux de l'Hôpital Rivière-des-Prairies, la vente de desserts et soupes en pot Masson dans un CHSLD pendant les fêtes, la participation à deux activités d'emballage dans des supermarchés à Laval et à Trois-Rivières. Cette année encore. L'activité Bateau Dragon réunissant les familles et les jeunes a également été reprise en fin de saison pour amasser des fonds. Lors de cette activité, nous avons pu compter sur la générosité de la Banque de Montréal, fier partenaire de l'impact de Montréal, et de la compagnie H2O Playground afin d'avoir des prix à remettre aux participants. L'Intermarché Palumbo de Laval a également contribué au succès de la journée en offrant les repas. En plus de ces activités de financement, nous avons reçu des dons de mobilier de la compagnie d'un parent dont le jeune a bénéficié de nos services.

Outre l'implication des bénévoles, des intervenants et de nos partenaires, les jeunes ont, à leur tour, mis la main à la pâte en en faisant du bénévolat au CHSLD L'Orchidée Blanche à Laval, en aidant aux services du repas et en tenant compagnie aux familles et aux résidents dans le cadre de leur dîner de Noël. Ils ont poursuivi leur implication pour une 3^e année aux jardins communautaires Skawanoti de la Pointe-aux-Prairies. Chaque semaine, durant la période estivale, ils ont appris les rudiments du jardinage et découvert les aliments du Québec. Les jeunes sont allés donner support et encouragement aux athlètes ayant une limitation fonctionnelle dans le cadre du défi sportif Altergo.

Le Grand Chemin de Montréal a démontré au fil de la dernière année son soutien aux milieux de l'éducation pour la formation de futurs professionnels œuvrant dans le domaine de l'intervention. Nous avons accueilli des stagiaires en travail social du Cégep du Vieux-Montréal, en criminologie de l'Université de Montréal et en psychoéducation de l'Université du Québec à Trois-Rivières. Nous avons également accueilli quatre étudiants en techniques policières du Collège Ahuntsic qui sont venus bénévolement effectuer quelques réparations et rencontrer les jeunes pour faire tomber certains tabous à l'égard du métier de policier.

La participation active à des tables de concertation et à des discussions cliniques avec nos principaux référents des mécanismes d'accès jeunesse en toxicomanie de Montréal, de Laval, de la Montérégie et des Laurentides fut primordiale pour nous adapter et répondre aux besoins des jeunes et de leur entourage. L'équipe d'intervention s'est investie en participant à de nombreuses représentations avec nos partenaires, des écoles, des maisons de jeunes et des kiosques d'information pour les jeunes, les familles et les intervenants gravitant autour de la clientèle. Aussi, nous avons accueilli de nombreux étudiants d'institutions d'enseignement secondaire et collégial pour la réalisation des travaux scolaires, en faisant des entrevues avec des intervenants, en lien avec nos services, et le traitement des jeunes concernés par la cyberdépendance. À la suite de la diffusion du documentaire « Bye » nous avons répondu à de nombreuses demandes d'aide auprès des parents et des jeunes ayant un usage problématique des écrans, des réseaux sociaux et de l'Internet. D'ailleurs, Le Grand Chemin de Montréal a contribué à répondre à l'augmentation de cette demande d'aide des jeunes et de leur famille de la Montérégie en acceptant de faire partie de leur trajectoire de services en faisant la passation du Virtuado.

Tout le rayonnement du Grand Chemin de Montréal ne serait pas possible sans cette équipe passionnée, dévouée, ouverte aux changements et cherchant toujours à être à la fine pointe des meilleures pratiques en intervention. Alors, en mon nom, en celui des adolescents et de leur famille, je vous dis un immense merci!

Annie Marcotte

Coordonnatrice Le Grand Chemin de Montréal

ENGAGEMENT DANS LE MILIEU – CENTRE DE MONTRÉAL

Entre le 1^{er} avril 2017 et le 31 mars 2018

DATE DE L'ACTIVITÉ	DÉTAILS DE LA RENCONTRE / PRÉSENTATION	NOMBRE DE PERSONNES
03-10-2017	Visite des personnes du MAJT de la Montérégie pour présenter notre ressource	2
30-10-2017	Kiosque pour stagiaires à l'Université de Montréal avec toutes autres ressources liées à la criminologie	50
22-11-2017	Présentation mécanisme d'accès Montérégie	60
24-11-2017	Partage avec un jeune dans une maison de jeunes à Marieville	20
21-12-2017	Rencontre avec les dirigeants de Taekwon-do à Anjou	2
31-01-2018	Discussion avec une intervenante de la Fondation du Dr Julien en lien avec la cyberdépendance	1
20-03-2018	Présentation / partage à l'école St-Stanislas auprès d'étudiants de secondaire 3-4-5 en lien avec la cyberdépendance	90
TOTAL		225

Une année remplie de changements et d'innovations pour Le Grand Chemin de Québec, une équipe en transition qui a su relever des défis de taille afin de s'unir et de s'ajuster à un milieu qui vise toujours à offrir des services de qualité aux jeunes et à leur entourage. Je tiens à souligner leur souci de professionnalisme et leur engouement envers la clientèle. De plus, nous avons pu, encore une fois, compter sur les intervenants du Centre intégré universitaire de santé et de services sociaux (CIUSSS), plus particulièrement celui de la région de Québec et de Chaudière-Appalaches, pour améliorer l'orientation et la préparation de nos jeunes en suivi. À l'aide de rencontres pré-admission ainsi que de rencontres de concertation et d'interventions spécifiques tels le plan de traitement individualisé et les conditions de retour en thérapie, nous tentons de mieux motiver le jeune à se maintenir dans son rétablissement et ainsi, en service. Afin de mieux répondre à la demande d'évaluation, nous avons également su développer des stratégies pour participer activement à notre entente de partenariat avec le programme d'accès jeunesse en toxicomanie (PAJT) du CIUSSS de Québec.

De plus, comme il est primordial pour Le Grand Chemin de se positionner comme un leader dans les services dépendance jeunesse au Québec, nous participons à divers projets avec nos partenaires. Par exemple, une intervenante en dépendance du Grand Chemin a été mandatée pour collaborer avec La Maison Jean Lapointe sur un projet d'atelier «Mon indépendance, j'y tiens!» qui a pour but de sensibiliser les jeunes aux risques associés à la consommation d'alcool et de drogues. De plus, un intervenant de l'équipe a participé à des activités cliniques et médiatiques concernant la cyberdépendance dans le but de faire connaître notre expertise et développer nos services. Nous continuons également à nous présenter à des comités et à des rencontres avec nos partenaires (Centre jeunesse de Québec, CIUSSS, commissions scolaires) pour promouvoir notre offre de services.

Afin de rester à l'affût des bonnes pratiques dans le domaine, les intervenants ont pu recevoir des formations offertes par l'AIDQ/CIUSSS et des journées-conférences telles que Conférence connexion, Conférences de professionnels de la santé sur la légalisation du cannabis et l'impact sur nos ados. L'équipe a cherché à adapter davantage ses services aux besoins des adolescents et de leur famille. Des activités parents-enfants ont été réalisées comme des ateliers thématiques, café-discussion, visites, sorties et rencontres familiales supplémentaires, au besoin. Ces nouveautés ont permis de constater un impact positif sur le cheminement du jeune et un intérêt plus grand à s'impliquer chez les parents.

L'ÉQUIPE DE QUÉBEC

Dans l'optique de maintenir nos jeunes motivés et actifs, nos activités font partie intégrante de notre programme. Cette année, nous avons voulu explorer divers volets d'activités autant artistiques, sportives que thérapeutiques. Nous avons innové avec l'implantation de séances en zoothérapie offertes par une éducatrice spécialisée et zoothérapeute, Mélissa Robitaille. Une autre nouveauté fut la méditation Pleine conscience. Une intervenante en dépendance du Grand Chemin de Québec fut formée au cours des derniers mois, afin de pouvoir offrir aux jeunes des activités de méditation dirigée. Les jeunes ont pu également poursuivre l'escalade au centre Roc Gym situé à Québec et l'entraînement sportif en bateau-dragon offert par H2O Bateau-Dragon sur le lac Beauport. Encore une fois, l'art-thérapie était intégrée à notre programmation cette année sur une base régulière.

Il est important de mentionner que nous avons accueilli deux étudiantes du premier cycle en service social à l'Université Laval et un étudiant du deuxième cycle en psychoéducation à l'UQTR. D'ailleurs, deux projets universitaires se sont réalisés dans notre milieu; un atelier sur la cybercriminalité d'une étudiante en criminologie et un projet d'intégration du programme des Sciences infirmières. De plus, plusieurs demandes sont faites auprès des intervenants pour collaborer à des travaux scolaires, planifier des témoignages de jeunes ou présenter des kiosques d'information dans les écoles. Enfin, nous continuons à accepter des visites d'étudiants dans le cadre d'un cours au certificat en toxicomanie à l'Université Laval, afin de présenter nos services en dépendance.

Plusieurs ressources et bénévoles nous font bénéficier de leur expertise et nous permettent des ententes de partenariat enrichissantes. Après plusieurs années, MIELS-Québec est un fidèle partenaire qui offre gratuitement des ateliers de prévention des ITSS et du VIH chez nos jeunes. Les bénévoles du Mouvement des Alcooliques anonymes (AA) sont présents et disponibles pour notre clientèle. Au cours de l'hiver 2018, un projet de collaboration entre Le Grand Chemin et Entraide Jeunesse Québec (programme pour la gestion de l'agressivité/l'impulsivité) a eu lieu. Cette expérience positive nous a donné le goût de développer des liens de partenariat, car chacune de nos missions répond aux besoins de nos jeunes. Cette année, nos intervenants ont pu bénéficier gracieusement d'une formation offerte par GRIS-QC «L'intimidation homophobe, on s'en occupe!». Cette activité a pour but de contrer l'intimidation dans notre milieu de vie et d'amorcer des changements favorables à l'inclusion de la diversité sexuelle.

À Noël dernier, nous avons eu la visite annuelle des employés d'Astra Zeneca qui ont eu la générosité de fournir un bon déjeuner et plusieurs cadeaux utiles pour la thérapie des jeunes. Leurs discussions thérapeutiques, leur présence et leur soutien restent imprégnées dans le cœur de plusieurs adolescents. Au printemps, nous avons reproduit une activité annuelle avec les Blizzard midjet AAA du Séminaire St-François organisée par Yves Plamondon (policier-bénévole) qui permet aux jeunes d'assister à un match de hockey et de participer à une rencontre d'échanges avec certains joueurs pour discuter de leurs expériences respectives. Cette année, les jeunes ont pu assister gratuitement à une conférence-témoignage d'une personnalité connue : « Quand on veut, on peut ! » de Martin Deschamps offerte par un partenaire Gîtes jeunesse de Québec.

Finalement, les jeunes ont, à leur tour, poursuivi leur bénévolat auprès des personnes âgées du CHSLD de notre établissement.

En terminant, un gros merci à tous nos donateurs pour leur générosité, à l'Hôtel-Dieu du Sacré-Cœur pour ses services et ressources accessibles, à la Fondation du Grand Chemin pour ses campagnes/activités de financement, ET ENCORE une fois, merci et bravo à l'équipe de Québec pour son dévouement et son ouverture au changement.

Sandra Hudon

Coordonnatrice, Le Grand Chemin de Québec

ENGAGEMENT DANS LE MILIEU — CENTRE DE QUÉBEC

Entre le 1^{er} avril 2017 et le 31 mars 2018

DATE DE L'ACTIVITÉ	DÉTAILS DE LA RENCONTRE / PRÉSENTATION	NOMBRE DE PERSONNES
10-04-2017	Kiosque Collège Champigny	160
29-09-2017	Rencontre d'étudiants au certificat en toxico	9
03-10-2017	Rencontre d'étudiants au certificat en toxico	22
16-11-2017	Partage avec un ancien jeune au Séminaire Saint-François	210
22-11-2017	Kiosque toxico école Roger-Comtois	50
23-11-2017	Kiosque toxico Polyvalente Neufchâtel	75
28-11-2017	Salon toxico école Ste-Croix (Les Navigateurs)	75
29-11-2017	Présentation des services à 2 groupes d'étudiants de l'Université Laval	35
01-02-2018	Observation Étudiants Bacc crimino de l'Université Laval	4
TOTAL		640



L'ÉQUIPE DE SAINT-CÉLESTIN

C'est avec beaucoup de fierté que je vous présente aujourd'hui une rétrospective des réalisations du Grand Chemin de la Mauricie et du Centre-du-Québec pour l'année 2017-2018.

Au cours de la dernière année, Le Grand Chemin a su laisser sa marque comme un incontournable en matière de services en dépendance pour adolescents et a fait rayonner son expertise et ses pratiques innovantes dans tout le territoire. Le Grand Chemin a su se démarquer, notamment, par son offre de services en cyberdépendance. Fort de notre expertise, acquise par le biais de plusieurs formations et de partenariats avec différents milieux de recherche universitaire, Le Grand Chemin a eu l'opportunité de se définir comme une référence clinique en matière de services internes en cyberdépendance et ainsi, mieux développer ses pratiques pour répondre aux besoins des adolescents aux prises avec cette problématique émergente.

Comme énoncé à nos valeurs organisationnelles, nos services mettent au cœur de leurs priorités, l'esprit de groupe. En ce sens, un des aspects incontournables de notre travail est sans aucun doute l'engagement dynamique d'un partenariat empreint de respect et l'étroite collaboration avec les différentes ressources de la région œuvrant auprès de la clientèle adolescente. C'est par le biais de plusieurs comités de travail, de tables de concertation et de discussions cliniques interétablissements qu'une confiance mutuelle et un échange de compétences ont pu se concrétiser entre nos services et les différents partenaires.

Je ne peux passer sous silence les efforts communs et les actions concertées entre Le Grand Chemin et les Centres intégrés universitaires de santé et de services sociaux (CIUSSS), de la Mauricie-et-du-Centre-du-Québec et de Lanaudière. Cette étroite collaboration a d'ailleurs permis de maintenir et de consolider les différents mécanismes d'accès jeunesse en toxicomanie dans chacune de ces régions. Je profite d'ailleurs de l'occasion pour souligner l'ouverture et l'initiative des services du CIUSSS de la Mauricie-et-du-Centre-du-Québec qui ont, cette année encore, pris la décision de réunir autour d'une même table différents acteurs jeunesse de la région (Action Toxicomanie, La Relance, le Centre jeunesse de la Mauricie, commissions scolaires et CIUSSS) afin de discuter des grands enjeux actuels en dépendance, mais aussi dans un but commun de renforcer l'efficacité des divers processus de détection, de référence, d'intervention et de rétention auprès des adolescents dans la trajectoire de services en dépendance. Dans un même ordre d'idée, ce travail en collaboration entre les différents organismes s'est aussi traduit par le maintien de services spéciaux et adaptés à la clientèle, tels que les groupes du volet rouge réalisés en partenariat avec les Centres jeunesse, Domrémy Mauricie-et-Centre-du-Québec et Le Grand Chemin.

Les forts liens d'appui et de travail commun ont aussi été actualisés tout au long de l'année par la disposition de plusieurs ressources partenaires à se déplacer dans notre milieu pour rencontrer nos usagers. Ces différentes ressources ont permis de travailler de façon simultanée plusieurs problématiques vécues par notre clientèle. Un merci tout particulier à l'organisme Blits, au Carrefour jeunesse emploi de la région, au Centre d'aide et de lutte contre les agressions à caractère sexuel (CALACS) et au Centre d'aide aux victimes d'actes criminels (CAVAC), qui par leur accord à se déplacer dans nos locaux et à partager leur expertise et leurs services, ont permis aux jeunes usagers d'obtenir aide et soutien à même leur milieu de vie, pour travailler un aspect ciblé de leur problématique souvent multidimensionnelle.

Au cours de cette dernière année, Le Grand Chemin a su renouveler son engagement auprès du milieu de l'éducation et dans la formation de la relève en intervention. Cette année encore, nous avons eu le privilège d'accueillir une stagiaire à la maîtrise en psychoéducation de l'Université du Québec à Trois-Rivières. De plus, certains intervenants du Grand Chemin ont été invités à titre de spécialistes dans différents cours du département de psychoéducation de l'Université du Québec à Trois-Rivières et de ceux de l'Université Laval. Ces présentations aux étudiants nous ont permis de transmettre notre connaissance des différents sujets, tels l'intervention de groupe, la cyberdépendance et l'intervention en dépendance auprès de l'entourage.

Afin de permettre de mieux faire connaître les ressources, services et pratiques innovantes auprès de la communauté étudiante, futurs professionnels de l'intervention, Le Grand Chemin a également tenu un kiosque à l'édition 2018 de l'activité « Le communautaire c'est salutaire! » organisée par le département de psychoéducation de l'Université du Québec à Trois-Rivières. De plus, afin de sensibiliser les adolescents aux problèmes de la dépendance, Le Grand Chemin fut sollicité par plusieurs maisons de jeunes et groupes scolaires de niveau secondaire de la région de Trois-Rivières et de Victoriaville, pour offrir des activités de sensibilisation dans ces différents milieux.

Au-delà du partenariat formel entre les ressources de la région, il est primordial de souligner l'implication des membres de la communauté dans les services du Grand Chemin. Depuis de nombreuses années, Le Centre de Saint-Célestin peut compter sur le dévouement de bénévoles du Mouvement des Alcooliques anonymes (AA) qui se présentent chaque semaine pour partager leurs expériences avec nos jeunes en suivi interne. Plusieurs familles d'usagers et membres de la communauté ont également accepté de mettre la main à la pâte en participant à différentes activités de financement ou en créant eux-mêmes des événements visant à amasser des fonds pour notre Fondation.

Finalement, nos usagers ont également pu rendre à la communauté par le biais d'activités bénévoles. Mentionnons, entre autres, l'implication de nos adolescents dans le projet *Coup de cœur intergénérationnel* (activité qui mobilise nos jeunes à du bénévolat mensuel auprès de personnes âgées du village de Saint-Célestin), dans des tâches bénévoles dans le cadre du Festival du Blé d'Inde de St-Célestin et autre bénévolat dans des activités de financement diverses. En terminant, je tiens à mettre en lumière le travail exceptionnel des intervenants

du Grand Chemin. Merci de votre passion, de votre dévouement au quotidien et de votre professionnalisme qui nous permettent chaque année d'aider et d'accompagner des centaines de jeunes et de familles.

Valérie Beaupré

Coordonnatrice, Le Grand Chemin de Saint-Célestin

ENGAGEMENT DANS LE MILIEU — CENTRE DE SAINT-CÉLESTIN

Entre le 1^{er} avril 2017 et le 31 mars 2018

DATE DE L'ACTIVITÉ	DÉTAILS DE LA RENCONTRE / PRÉSENTATION	NOMBRE DE PERSONNES
05-05-2017	Visite du groupe Top Secret , aidants naturels en milieu scolaire, région Arthabaska et de l'Érable	15
29-08-2017	Visite d'intervenants du Carrefour Jeunesse emploi de Shawinigan	15
19-09-2017	Visite d'intervenantes du Centre de réadaptation en dépendance de Lanaudière	4
02-11-2017	Visite d'étudiants en techniques d'intervention en milieu carcéral du Collège de Shawinigan à propos de nos services en jeu excessif	2
01-02-2018	Séminaire de stage en psychoéducation à l'Université du Québec à Trois-Rivières sur nos services à la famille	8
08-02-2018	Visite d'étudiantes au Baccalauréat en psychoéducation	2
20-02-2018	Maison des jeunes de Ste-Gertrude avec deux jeunes en réinsertion	8
21-02-2018	Conférence sur la cyberdépendance destinée aux parents de l'École secondaire Le Tandem de Victoriaville	60
22-03-2018	Le Communautaire c'est salubre! à l'Université du Québec à Trois-Rivières	150
TOTAL		264

DES SERVICES DE RÉPONSE AUX BESOINS DE LEURS FAMILLES

L'année 2017-2018 étant terminée, c'est l'heure des bilans. Cette année encore, nous avons donné aux adolescents en difficulté un milieu de vie chaleureux, structuré et protégé, sans accès aux objets de dépendance. Notre priorité est d'offrir un programme de traitement des dépendances centré sur les besoins des jeunes et de leurs familles, par des services professionnels appuyés sur des pratiques reconnues. Pour y arriver, nous avons fait preuve de collaboration avec nos partenaires du réseau de la santé et avons continué d'innover, en intégrant davantage les parents dans la démarche de leurs enfants et en expérimentant de nouveaux modes d'intervention telle la méditation basée sur la présence attentive ainsi que l'intervention psychosociale par la nature et l'aventure.

LA RECHERCHE

Nos collaborations et partenariats dans divers projets de recherche sont à la base du processus d'amélioration continue des services offerts. Voici donc ceux auxquels nous avons contribué et qui contribuent en retour à la qualité de notre programme.

Nous avons reçu un doctorant français, M Mathieu Favennec de l'Université de Bretagne — Loire, dans le cadre de son projet de thèse subventionné. L'objet de son étude est dans un premier temps de mieux comprendre la genèse de la dépendance à l'intérieur du noyau familial et également de comparer les caractéristiques des jeunes dépendants et des traitements qui leur sont offerts dans divers pays francophones. Il a cumulé diverses données quantitatives et qualitatives en rencontrant des adolescents en France, en Belgique, en Suisse, en Nouvelle-Calédonie et au Canada. Il a œuvré à ce projet dans nos locaux, entre le 4 décembre 2017 et le 15 janvier 2018, et un retour pour la poursuite de ses travaux dans notre organisation est prévu au mois d'avril 2019. Les résultats de cette recherche nous permettront de mieux comprendre les facteurs de risque et de protection présents dans les familles et ainsi orienter nos interventions pour que les parents deviennent un canalisateur encore plus puissant de rétablissement pour le jeune dépendant. De plus, le grand échantillon, diversifié géographiquement, de cette étude rendra possible la comparaison de nos pratiques, afin de nous assurer que celles mises en place soient les meilleures pour répondre aux besoins de notre clientèle.

Nous avons maintenu notre implication dans le projet de recherche sur « La maternité et la paternité en contexte de violence conjugale, problématiques associées et enjeux de concertation ». Pour cette recherche-action, nous avons contribué au recrutement des participants, ainsi qu'à l'organisation d'un séminaire en Mauricie, lequel a eu lieu le 7 décembre 2017. Ce séminaire qui rassemblait des intervenants en dépendance, en santé mentale et en violence conjugale a eu pour objectif de diffuser les connaissances et de favoriser la

concertation entre les différentes ressources d'aide concernées par l'intervention auprès de ces familles. Je suis persuadé que notre clientèle bénéficiera des nouvelles opportunités de concertations cliniques mises à jour par cette démarche.

D'autre part, l'étude Virtuado, dont le principal objectif est de documenter le profil clinique des jeunes cyberdépendants, a été complétée. Cette étude, à laquelle nous avons participé au cours des dernières années, a pu confirmer le réel besoin de services de traitement d'adolescents vivant les conséquences psychologiques, physiques et sociales, d'une utilisation compulsive et sans contrôle de l'application internet. Cependant, cette recherche n'est pas une fin en soi, il s'agit seulement d'une étape. La revue de littérature liée à l'efficacité des traitements offerts dans d'autres régions du monde, la recension des services en cyberdépendance qui sont prodigués au Québec et l'évaluation de ceux-ci reste à faire. Le Grand Chemin met l'épaulé à la roue pour faire en sorte que ces démarches voient le jour et que les adolescents, aux prises avec une cyberdépendance, reçoivent les meilleures interventions possibles.

CERTIFICATION

La certification des ressources communautaires ou privées offrant de l'hébergement en dépendance est un autre élément assurant la qualité des services offerts aux usagers. Plusieurs composantes, du nouveau règlement entré en vigueur en 2016 devenaient effectives en 2017, ce qui nous a amenés à adapter notre programme. Ces modifications ont été évaluées comme étant conformes par les responsables de la certification des organismes situés sur leur territoire respectif, soit par le Centre intégré universitaire de santé et de services sociaux (CIUSSS) du Centre-Sud de l'Île-de-Montréal, le CIUSSS de la Mauricie-et-du-Centre-du-Québec et le CIUSSS de la Capitale-Nationale. Nous entamons maintenant la démarche de renouvellement de certification pour le service de thérapie en toxicomanie et en jeu pathologique. Celle-ci devrait se terminer au cours de l'année 2018-2019.

La dernière année en fut une de consolidation des services en cyberdépendance et d'expérimentation de modes d'intervention novateurs, et ce, parce que nous avons un souci constant d'offrir un programme adapté aux jeunes en difficulté vivant une problématique de dépendance complexe.

Au cours de l'année 2017-2018, je me suis impliqué auprès de divers partenaires en offrant des formations et des présentations. À ces activités s'ajoute mon implication comme membre du conseil d'administration et du Comité permanent sur le traitement, l'intervention et la réinsertion sociale de l'Association des intervenants en dépendance du Québec.

E QUALITÉ EN SOINS DES JEUNES MILLES

IMPLICATION AUPRÈS DES PARTENAIRES

Entre le 1^{er} avril 2017 et le 31 mars 2018

DATE DE L'ACTIVITÉ	TITRE DE LA PRÉSENTATION	NOMBRE DE PERSONNES
25-05-2017	Présentation des services en cyberdépendance du centre LGC à l'équipe jeunesse dépendance du CIUSSS MCQ	15
06-06-2017	Conférence sur les services en jeux excessifs du centre LGC dans le contexte des journées de formation croisée de Michel Perreault, à l'institut universitaire en santé mentale Douglas	100
12-09-2017	Formation de 3 heures en dépendance chez les adolescents offerte à des intervenants jeunesse du Centre jeunesse MCQ	20
14-09-2017	Enregistrement vidéo des services de traitement de la cyberdépendance , pour le cours sur la cyberdépendance du certificat en dépendance de L'Université Laval	125
27-11-2017	Conférence de sensibilisation sur la cyberdépendance pour les parents des élèves de la Commission scolaire des Affluents de Lanaudière	35
28-11-2017	Conférence sur la cyberdépendance aux étudiants en science sociale du collège Montmorency de Laval	45
07-12-2017	Participation à l'organisation du séminaire de transfert et de mobilisation des connaissances : Maternité et paternité en contexte de violence conjugale : problématique associée et enjeux de concertation , qui a eu lieu au Séminaire de Trois-Rivières	25
21-02-2018	Conférence de sensibilisation sur la cyberdépendance pour les parents des élèves de l'école secondaire Le tandem à Victoriaville	25
13-03-2018	Conférence publique de sensibilisation sur la cyberdépendance au Cégep de Saint-Hyacinthe	30
TOTAL		420

Miguel Therriault

Coordonnateur des services professionnels, Le Grand Chemin



**DES BESOINS
QUI ÉVOLUENT,
DES SERVICES
QUI S'ADAPTENT**

DONNÉES SUR LES SERVICES OFFERTS AUX ADOLESCENTS

ACCESSIBILITÉ

Le Grand Chemin offre des services d'hébergement 7/24, durant toute l'année. Les heures d'ouverture de nos bureaux, durant lesquelles nous recevons les demandes d'information et les références, sont du lundi au vendredi de 8 h 30 à 16 h 30. Depuis 2013, nos services ne connaissent plus d'interruption de services pendant la période estivale.

NOMBRE DE RÉFÉRENCES PAR RÉGION

Entre le 1^{er} avril 2017 et le 31 mars 2018

(04) MAURICIE, CENTRE-DU-QUÉBEC	91
(03) QUÉBEC	48
(12) CHAUDIÈRE-APPALACHES	27
(15) LAURENTIDES	26
(06) MONTRÉAL	20
(16) MONTÉRÉGIE	16
(13) LAVAL	13
(14) LANAUDIÈRE	12
(08) ABITIBI-TÉMISCAMINGUE	7
(05) ESTRIE	3
(01) BAS-SAINT-LAURENT	2
(09) CÔTE-NORD	2
(07) OUTAOUAIS	1
TOTAL	268




NOMBRE D'ADOLESCENTS ADMIS EN SERVICE INTERNE

Entre le 1^{er} avril 2017 et le 31 mars 2018

CENTRES	PROVENANCE	NOMBRE
MONTRÉAL	(15) LAURENTIDES	26
	(06) MONTRÉAL	17
	(16) MONTÉRÉGIE	16
	(13) LAVAL	8
	(04) MAURICIE CENTRE-DU-QUÉBEC	7
	(08) ABITIBI-TÉMISCAMINGUE	5
	(14) LANAUDIÈRE	3
	(03) QUÉBEC	2
	(12) CHAUDIÈRE-APPALACHES	1
QUÉBEC	(03) QUÉBEC	46
	(12) CHAUDIÈRE-APPALACHES	24
	(04) MAURICIE CENTRE-DU-QUÉBEC	6
	(09) CÔTE-NORD	1
	(01) BAS-SAINT-LAURENT	1
ST-CÉLESTIN	(04) MAURICIE CENTRE-DU-QUÉBEC	63
	(14) LANAUDIÈRE	9
	(03) QUÉBEC	1
	(05) ESTRIE	1
	(12) CHAUDIÈRE-APPALACHES	1
	(16) MONTÉRÉGIE	1
TOTAL		239




**TEMPS MOYEN
SUR LA LISTE D'ATTENTE**

Entre le 1^{er} avril 2017 et le 31 mars 2018

CENTRES	JOURS
MONTRÉAL 	14,3
QUÉBEC 	18,0
ST-CÉLESTIN 	20,3
MOYENNE	17,7

**TEMPS D'EXPOSITION MOYEN
AU TRAITEMENT INTERNE**

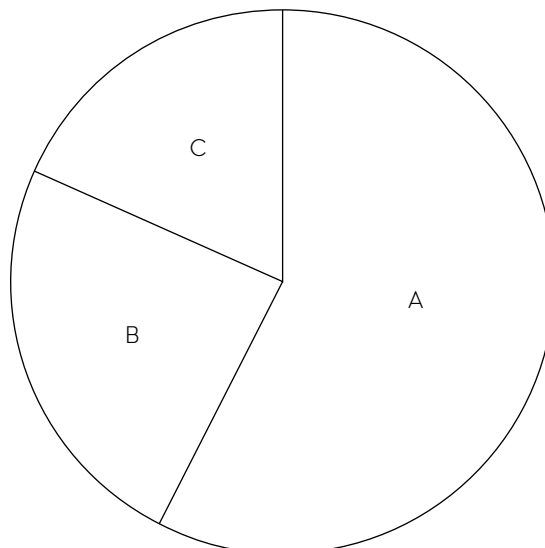
Entre le 1^{er} avril 2017 et le 31 mars 2018

CENTRES	SEMAINES
MONTRÉAL 	5,4
QUÉBEC 	5,6
ST-CÉLESTIN 	7,1
MOYENNE	6,0

**NOMBRE DE RÉFÉRENCES
PAR TYPES DE CONSOMMATION**

Entre le 1^{er} avril 2017 et le 31 mars 2018

(A) ALCOOL ET DROGUES	105
(B) PLUSIEURS DROGUES	44
(C) UNE SEULE DROGUE	33
TOTAL	182



PROPORTION DE LA CLIENTÈLE AYANT UNE PROBLÉMATIQUE CONCOMITANTE SANTÉ MENTALE* – DÉPENDANCE ET PROPORTION BASÉE SUR LE NOMBRE TOTAL D'ADMISSIONS EN SERVICE INTERNE

Entre le 1^{er} avril 2017 et le 31 mars 2018. * Problématique de santé mentale définie par un diagnostic ou détectée par le *Dominique Interactif*, outil validé pour les adolescents.

CENTRES	SUIVIS À L'INTERNE %	CENTRES	EN RÉINSERTION SOCIALE %
MONTRÉAL	81	MONTRÉAL	79
QUÉBEC	71	QUÉBEC	89
ST-CÉLESTIN	84	ST-CÉLESTIN	77
MOYENNE	79	MOYENNE	81

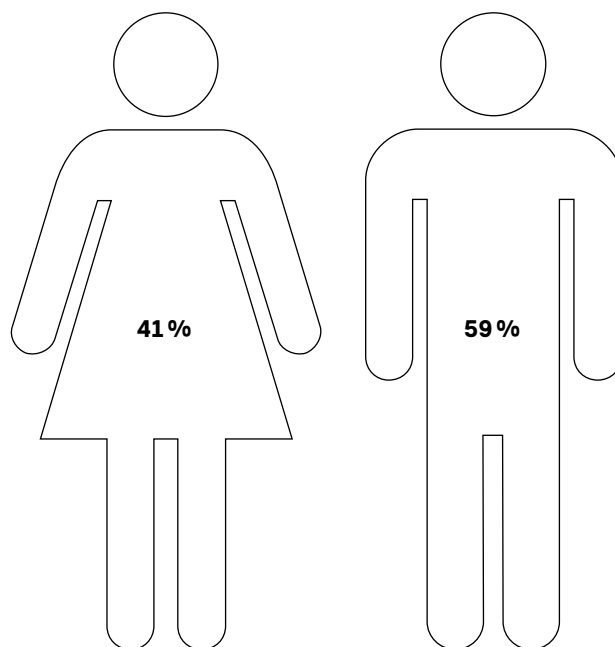
NOMBRE DE RENCONTRES EN SERVICE INTERNE

Entre le 1^{er} avril 2017 et le 31 mars 2018

CENTRES	INDIVIDUELLES	CENTRES	DE GROUPE
MONTRÉAL	903	MONTRÉAL	159
QUÉBEC	778	QUÉBEC	166
ST-CÉLESTIN	1003	ST-CÉLESTIN	167
TOTAL	2684	TOTAL	492

RÉPARTITION MOYENNE DES GENRES DE LA CLIENTÈLE ADMISE

Entre le 1^{er} avril 2017 et le 31 mars 2018



MOYENNE D'ÂGE DE LA PREMIÈRE CONSOMMATION

Entre le 1^{er} avril 2017 et le 31 mars 2018. Statistiques tirées des évaluations de l'Indice de gravité d'une toxicomanie (IGT) pour les adolescents.

CENTRES	ANS
FILLES	12,1
GARÇONS	11,8

MOYENNE D'ÂGE DE LA CONSOMMATION RÉGULIÈRE

Entre le 1^{er} avril 2017 et le 31 mars 2018

CENTRES	ANS
FILLES	13,5
GARÇONS	13,2

MOYENNE D'ÂGE DES ADOLESCENTS ADMIS – FILLES

Entre le 1^{er} avril 2017 et le 31 mars 2018

CENTRES	ANS
MONTRÉAL	15,7
QUÉBEC	15,4
ST-CÉLESTIN	15,8
MOYENNE	15,7

MOYENNE D'ÂGE DES ADOLESCENTS ADMIS – GARÇONS

Entre le 1^{er} avril 2017 et le 31 mars 2018

CENTRES	ANS
MONTRÉAL	16,0
QUÉBEC	15,6
ST-CÉLESTIN	16,0
MOYENNE	15,9

PROPORTION DE LA CLIENTÈLE PAR TYPES DE SUBSTANCES CONSOMMÉES

Entre le 1^{er} avril 2017 et le 31 mars 2018

PORTRAIT DE LA CONSOMMATION DE LA CLIENTÈLE ADMISE

Entre le 1^{er} avril 2017 et le 31 mars 2018

DROGUES	%	GENRE	%
CANNABIS	98	FILLES	93
		GARÇONS	100
ALCOOL	58	FILLES	61
		GARÇONS	55
AMPHÉTAMINES / MÉTAMPHÉTAMINES	48	FILLES	54
		GARÇONS	44
HALLUCINOGENÈS	32	FILLES	33
		GARÇONS	32
COCAÏNE	32	FILLES	32
		GARÇONS	32
MÉDICAMENTS SÉDATIFS	12	FILLES	10
		GARÇONS	14
OPIACÉES	7	FILLES	3
		GARÇONS	11
SUBSTANCES VOLATILES INHALÉES	3	FILLES	1
		GARÇONS	4
GHB	2	FILLES	3
		GARÇONS	1
BARBITURIQUES	1	FILLES	1
		GARÇONS	0

SERVICES EN CYBER- DÉPENDANCE

Depuis 36 mois, Le Grand Chemin a adapté ses services afin de traiter la cyberdépendance. En effet, plusieurs jeunes nous ont été référés directement par les CISSS et CIUSSS alors que d'autres ont été dépistés à l'aide d'outils spécialisés parmi la clientèle qui utilise nos services pour un problème de toxicomanie. Voici les principales interventions faites à travers les différents volets de nos services :

NOMBRE D'ADOLESCENTS AYANT REÇU UN SERVICE EN CYBERDÉPENDANCE

Entre le 1^{er} avril 2017 et le 31 mars 2018

	DEMANDES D'INFORMATION	RÉFÉRENCES	ÉVALUATIONS (VIRTUADO)	TRAITEMENTS
TOTAL	163	18	8	12

LA RÉADAPTATION INTERNE

Les jeunes cyberdépendants sont intégrés au groupe d'adolescents du programme de réadaptation du Grand Chemin profitant de toute la gamme des services disponibles. De plus, les interventions de suivi individuel en cyberdépendance visent particulièrement à :

- ① Conscientiser les jeunes sur les conséquences négatives de leur utilisation des technologies ;
- ② Reconnaître leur cycle d'assuétude¹ ;
- ③ Développer leurs compétences relationnelles et leur sentiment d'efficacité personnelle ;
- ④ Préparer l'adolescent à mieux gérer l'utilisation des technologies (développer les habiletés d'autocontrôle, choix d'abstinence de certaines applications) ;
- ⑤ Travailler à la reconstruction du lien familial qui est au cœur des interventions (objectif réinsertion).

LA RÉINSERTION SOCIALE

Les besoins en réinsertion sociale sont évalués à l'aide du PCA² pour les adolescents se dirigeant vers une autonomie fonctionnelle et des responsabilités adultes, ou d'une cueillette de données des besoins permettant d'établir un plan de réinsertion sociale adapté. Ce service s'actualise par une intervention hebdomadaire individuelle et de groupe en alternance, en plus d'impliquer des organismes partenaires en collaborant à l'atteinte des objectifs d'insertion de l'adolescent.

LE SOUTIEN À L'ENTOURAGE³

Les membres de l'entourage de l'adolescent cyberdépendant sont souvent dépassés par la situation et mal outillés pour accompagner adéquatement l'adolescent dans son rétablissement. Ils peuvent développer des conduites contribuant au maintien des comportements de cyberdépendance. La présence de telles conduites contributives peut compromettre la réadaptation de la personne.

Les membres de l'entourage représentent également de puissants leviers de changement lorsqu'impliqués dans le processus de réadaptation de la personne cyberdépendante⁴. L'intervenant favorise donc l'implication active de l'entourage dans le processus de réadaptation et de réinsertion de l'adolescent. Au cours de son suivi, il s'assure que les parents, ou les personnes jouant un rôle parental puissent :

- ① Acquérir les connaissances de base nécessaires à la compréhension du problème de cyberdépendance ;
- ② Identifier et réduire les comportements contributifs à la problématique ;
- ③ Être outillés afin qu'ils puissent faire face aux situations et se protéger ;
- ④ Développer des habiletés de communication et de résolution de problèmes ;
- ⑤ Reprendre le pouvoir sur son bien-être personnel et sur celui de sa famille s'il y a lieu.

RECHERCHE

Dans les prochains mois, Le Grand Chemin participera à une étude évaluative de ses services en cyberdépendance. Dans le prochain rapport annuel, nous y trouverons certains résultats préliminaires ainsi que des premières recommandations afin de bonifier nos services.

1. L'assuétude : Synonyme de dépendance.
2. PCA : Plan de cheminement vers l'autonomie, est un outil d'évaluation de l'état de préparation à l'autonomie de jeunes de 16 ans et plus, avec pour objectif d'établir pour chacun un plan d'insertion sociale adapté à ses besoins. Sa réalisation a été coordonnée par l'Association des Centres jeunesse du Québec.
3. Selon SMITH & MEYERS (2004).
4. BLANCHETTE-MARTIN, N., FERLAND, F., GAGNON, S.R. (2015). *La Cyberdépendance dans les Centres de réadaptation en dépendance*. Service de recherche CRDC/CRDCA.

TÉMOIGNAGE D'UNE MAMAN

Le parcours de mon grand est atypique depuis sa tendre enfance. Ce beau petit garçon aux yeux bleus pétillants, aux cheveux blonds à faire craquer toutes les mamans, tous les professeurs et tous les spécialistes en santé mis sur sa route avaient vu en lui tout un ensemble de troubles neurologiques qui ont vite fait de lui...un enfant différent. Les adultes l'adoraient et le comblaient d'attention, mais les jeunes élèves du primaire, devenant tranquillement des prés-ados et ados, ont commencé à prendre des distances de ce bel humain qui s'est mis à souffrir, ne comprenant pas la raison de cet éloignement.

Il s'est mis à souffrir en silence, à chercher à devenir quelqu'un, à entrer dans un monde où il pourrait être « ce quelqu'un » et surtout à le faire dans une zone où ses différences ne se verraient pas et où il pourrait être ce que tout adolescent veut être. Chemin faisant, il n'a pas remarqué que son quotidien a rapidement glissé dans un monde virtuel. Non, il ne l'a pas vu, car il a cru qu'il deviendrait intéressant en démontrant aux autres qu'à travers les jeux vidéo il était performant, le champion qu'on admire. Pendant ce temps, son réseau social s'est détérioré, il est devenu seul, entouré de ses jeux froids, isolants et sans chaleur humaine.

Rapidement, sa famille immédiate a commencé à souffrir de cette chute hors de la réalité humaine et tangible, nous l'avons vu devenir l'ombre de lui même, parlant « d'amis virtuels » venant d'on ne sait où, ayant on ne sait quel visage et n'ayant aucune empathie réelle envers ce bel être humain en quête d'amour et de reconnaissance.

Les signaux avant-coureurs d'une dépendance, nous les avons tous eus. L'isolement, le désintérêt pour ses activités favorites, des sautes d'humeur majeures, son déséquilibre alimentaire, son obsession envers le monde virtuel.

C'est pourquoi, quand la situation est devenue si grave et alarmante, l'aide à laquelle nous avons recouru pour protéger fiston de lui-même et protéger l'entourage a été de l'envoyer

séjourner en centre jeunesse et en famille d'accueil. Tous les intervenants étaient unanimes, cela l'aiderait à comprendre qu'il ne peut pas nous frapper quand on le prive de jouer ou quand on débranche le WiFi. Encore là, on n'a pas saisi que le problème était la cyberdépendance et ce, malgré le fait que le dénominateur commun des problèmes était toujours le même le jeu.

Et puis un jour, découragés et terriblement inquiets, nous avons de nouveau demandé l'aide des services de protection de la jeunesse. Nos cœurs étaient brisés, car notre manque de ressources et de solutions nous amenaient de nouveau à solliciter un placement pour nous protéger tous, fiston le premier. J'ai contacté le directeur du centre en dépendance de notre région. J'étais loin de me douter de ce qu'il me dirait. Au bout de nos échanges, ce directeur m'ouvrit les yeux sur une réalité que je n'avais pas vue, pas détectée. La bête à combattre avait un nom : cyberdépendance.

La lumière au bout du tunnel est donc apparue cette journée-là, mais une autre embûche s'est posée. On vient d'une région éloignée ! Cette distance, on sait depuis longtemps qu'elle nous prive des services et du soutien qui pourraient faire la différence dans la vie de fiston. On le sait parce que fiston a rarement eu accès aux services et au soutien des jeunes des grands centres parce que des services de fine pointe, il n'y en a pas chez nous. Et pour avoir du service à l'extérieur il faut payer... encore piger dans nos maigres économies qui restent parce que le reste, on le passe à tenter de stimuler coco nous-mêmes avec les moyens locaux ou les services de notre l'Association Québécoise du Syndrome de la Tourette.

Nous avons contacté le centre Le Grand Chemin pour savoir si fiston « cadrait » dans la clientèle visée. Une spécialiste du Grand Chemin a rapidement mis en place un plan de travail avec lui pour évaluer son senti intérieur face à sa vie et ses défis et naturellement il a réalisé par lui-même que la cyberdépendance était un grand problème dans sa vie. L'équipe du Grand Chemin est entrée dans la partie et a accompagné notre spécialiste locale et bien entendu notre famille et fiston.

Je me souviendrai toujours de la vie chaleureuse et rassurante de Miguel qui nous a présenté le centre en conférence téléphonique et qui a, malgré le défi du téléphone, réussi à créer un lien avec notre famille et à nous faire vivre l'humanisme, la spécialisation de pointe des intervenants et leur immense ouverture à s'adapter aux humains qu'ils accueillent et à leurs particularités propres.

Par la suite, nos contacts avec Valérie pour préparer l'accueil, Karine pour nous rassurer sur la continuité du parcours scolaire, Ève sur les suivis quotidiens qu'elle a avec fiston et Marco qui arrive à nous permettre de vivre au quotidien la thérapie de notre fils. Jamais on ne sent qu'on dérange et au contraire, la disponibilité de ces humains qui l'accompagnent sont remarquables et notre confiance et reconnaissance envers eux est immense. Ces humains qui prennent soin de notre garçon n'ont pas une simple « job » au Grand Chemin... ils ont une mission, une vocation qui les anime.

Fiston est au Grand Chemin depuis plus de deux semaines et déjà, chaque fois qu'on a des nouvelles de lui, on constate que la lumière recommence à éclairer son être, les activités qu'il fait raniment ses passions et lui font prendre conscience de ses capacités. Ce n'est pas un nouvel être que nous avons grâce au Grand Chemin, mais plutôt un adolescent qui reprend confiance et conscience en ses possibilités, ses qualités et la place qui lui revient.

Bref, Le Grand Chemin c'est un centre qui est méconnu, mais on s'engage à le faire connaître et à le soutenir dans notre coin du Québec, car c'est un centre qui redonne vie et espoir à de beaux adolescents. Grâce à eux, nous voyons la lumière au bout du tunnel et nous sommes convaincus que notre fils aura enfin la paix intérieure pour mener une vie plus saine.

Josée

Maman d'un magnifique adolescent de 15 ans

SERVICES EN JEU EXCESSIF

JEU DE HASARD ET D'ARGENT

En 2002, Le Grand Chemin a mis en place un programme spécifique d'intervention pour le jeu excessif, en collaboration avec une équipe de recherche de l'Université McGill. Ce programme compte aujourd'hui des services de prévention, de détection et de suivi.

ATELIERS D'INFORMATION ET DE PRÉVENTION EN LIEN AVEC LE JEU DE HASARD ET D'ARGENT

Des ateliers de prévention sont offerts aux jeunes admis dans nos Centres ainsi qu'à ceux du suivi en réinsertion sociale, dans l'objectif de les conscientiser et d'éviter les transferts de dépendance. Ainsi, au cours de l'année 2017-2018, 15 ateliers de groupe sur la prévention ont été donnés aux jeunes hébergés. Au total, 144 adolescents ont participé à une de ces rencontres au cours de l'année. De plus, 12 ateliers d'information sur le jeu excessif et la cyberdépendance ont été offerts aux parents de ces jeunes; 156 parents ont participé à l'une de ces rencontres de groupe.

DÉTECTION SYSTÉMATIQUE DU JEU EXCESSIF

Nous effectuons une détection systématique au cours des 14 premiers jours d'hébergement de chacun des adolescents admis dans nos services pour un problème de dépendance aux substances psychoactives afin de vérifier la présence (ou l'absence) d'une problématique de jeu. Pour ce faire, nous utilisons l'outil de détection *Critères diagnostiques (DSM-IV-J)* qui a été développé et validé auprès d'adolescents par l'Université McGill. Ainsi, 188 jeunes ont passé le test de dépistage du jeu excessif.

SERVICES À L'ENTOURAGE

Voici le chemin parcouru par un parent à travers le cheminement de son adolescent au Grand Chemin.

VISITE Quelques semaines avant la date d'admission, une visite des lieux est offerte au jeune et à sa famille. Ceci permet de visualiser les lieux et de prendre connaissance du service offert.

SOUTIEN À L'ATTENTE Entre la visite et l'admission, un contact téléphonique est fait avec le jeune et les parents pour proposer une date d'admission et voir au support des parents dans l'attente de cette date.

ACCUEIL ET ÉVALUATION Lors de la journée d'admission, les parents sont accueillis en compagnie de leur adolescent pour une rencontre avec un intervenant qui prend soin de bien expliquer tous les services offerts au jeune. De plus, une brève rencontre avec l'enseignante fait partie du processus. Le tout se termine avec la connaissance du conseiller à la famille. Lors de cette rencontre, généralement émotive, le conseiller à la famille prend un temps pour être à l'écoute des émotions vécues face à l'absence de leur adolescent pour plusieurs semaines. Pour les parents, les émotions se bousculent entre la culpabilité et le soulagement. Cette rencontre est riche en informations pour bien comprendre la dynamique familiale ainsi que pour en apprendre davantage sur les forces et difficultés de l'adolescent. De plus, lors de cette rencontre, le parent reçoit le guide d'accompagnement qui explique et informe la famille sur les services offerts au Grand Chemin.

Au Grand Chemin, l'implication de la famille demeure un élément central au niveau de l'intervention auprès des adolescents admis en suivi. Dans le but d'intégrer les parents au cheminement de leur enfant, nous assurons la présence d'un conseiller à la famille tout au long de la démarche, c'est-à-dire de la première à la dernière journée de suivi interne et même lors du suivi externe en réinsertion sociale.

NOMBRE D'HOMMES ET DE FEMMES AYANT REÇU UN SERVICE À L'ENTOURAGE

Entre le 1^{er} avril 2017 et le 31 mars 2018

COMME PARTICIPANT(E)S AUX ATELIERS

EN INTERVENTIONS DE SUPPORT ET D'ACCOMPAGNEMENT

CENTRES	NOMBRE D'HOMMES ET DE FEMMES AYANT REÇU UN SERVICE À L'ENTOURAGE			COMME PARTICIPANT(E)S AUX ATELIERS			EN INTERVENTIONS DE SUPPORT ET D'ACCOMPAGNEMENT		
	F	H	TOTAL	F	H	TOTAL	F	H	TOTAL
MONTRÉAL	81	54	135	39	23	62	-	-	531
QUÉBEC	65	53	118	30	20	50	-	-	812
ST-CÉLESTIN	87	58	145	42	26	68	-	-	1 071
TOTAL	233	165	398	111	69	180	-	-	2 414

SOUTIEN AUX PARENTS Au cours des semaines de traitement, les parents participent à des échanges téléphoniques avec le conseiller à la famille afin d'être mis au courant de l'évolution du traitement de l'adolescent.

ATELIERS Les parents sont invités 2 fois par mois, en soirée, à se réunir pour discuter de leur réalité de parents. De plus, lors de ces rencontres, une thématique en lien avec la dépendance est présentée accompagnée d'outils pour préparer le retour de l'adolescent à la maison.

VISITES DES ADOLESCENTS Lorsque les parents se déplacent pour l'atelier, ils ont maintenant la chance de venir rencontrer leur adolescent, afin de prendre des nouvelles et de le supporter. Cette façon de faire est une nouveauté au Grand Chemin afin d'augmenter le nombre de contacts des parents favorisant la réussite.

PLAN D'INTERVENTION Un plan d'intervention (PI) est élaboré avec la famille afin d'atteindre des objectifs tels que la communication positive, l'encadrement familial. Le PI familial est grandement inspiré de celui de l'adolescent en traitement. Les deux parties ont même l'occasion de les mettre en commun afin de s'assurer de la cohérence dans le traitement.

PRÉPARATION RENCONTRE FAMILIALE À l'intérieur du guide d'accompagnement remis à la famille à la rencontre d'accueil et d'évaluation, on retrouve une section destinée à la préparation de la rencontre familiale. Celle-ci permet aux parents de bien se préparer avec le conseiller à la famille afin que cette rencontre soit des plus bénéfiques.

RENCONTRE FAMILIALE L'objectif de la rencontre familiale est de permettre à la famille de faire le point sur des événements marquants ayant eu des impacts négatifs au sein de la famille. Elle vise aussi à encourager, accueillir et valider les participants à exprimer leurs émotions par rapport à l'adolescent, sa consommation et les méfaits associés. Finalement, elle vise à favoriser la mise en place de moyens communs pour améliorer la situation de communication et d'encadrement.

SORTIE DE FIN DE SEMAINE À l'intérieur du guide d'accompagnement famille, une section est destinée à la préparation de la sortie de fin de semaine prévue à partir de la 6^e semaine. Cette sortie est discutée et préparée avec le parent. Préalablement à celle-ci, une rencontre est prévue avec le jeune et le parent pour discuter des engagements et des objectifs à respecter. Au retour de la fin de semaine de sortie, une rencontre d'évaluation a lieu pour discuter des objectifs et engagements du jeune.

CÉRÉMONIE DÉPART Lorsque que le cheminement interne se termine avec succès, une rencontre est prévue pour discuter de l'atteinte des objectifs du plan d'intervention et de la présentation des services de réinsertion sociale. Cette rencontre est suivie d'une cérémonie chargée d'émotions soulignant les efforts et l'implication des parents.

DÉPART PRÉMATURÉ Pour plusieurs raisons, le jeune n'ayant pu compléter le suivi interne, les parents sont conviés à une rencontre pour discuter des raisons de départ. Dans tous les cas, une référence est proposée à la famille pour poursuivre la réadaptation.

RESSOURCEMENT Il arrive parfois que l'adolescent en réinsertion sociale ait besoin d'un ressourcement. Dans cette éventualité, une rencontre est prévue à l'arrivée et au départ pour discuter des difficultés éprouvées à la maison et des objectifs à atteindre.

DIPLÔME ATELIERS Lorsque les parents ont assisté à l'ensemble des ateliers offerts à la famille, une remise de diplôme est prévue pour souligner l'engagement des parents au programme familial.

GALA Le parcours au Grand Chemin culmine avec une soirée Gala des finissants réunissant les 3 Centres pour souligner le succès des familles au programme Le Grand Chemin. Tout le personnel, les familles finissantes, les jeunes des trois points de service, ainsi que les administrateurs sont conviés deux fois par année à cet événement.

Je tiens à remercier sincèrement les parents pour tout leur dévouement. Votre implication exceptionnelle aux ateliers, votre présence dans l'ensemble des activités cliniques énumérées ci-dessus, votre participation bénévole aux activités de levée de fonds, votre contribution nécessaire dans les interventions et pour tous les dons et gâteries offerts hebdomadairement aux jeunes sont grandement appréciées. Merci de m'offrir la chance de vivre cela en votre compagnie et surtout bravo pour votre implication et indispensable à la réussite des adolescents.

Marco Richard
Conseiller à la famille, Le Grand Chemin

SERVICES DE RÉINSERTION SOCIALE

NOMBRE D'ADOLESCENTS AYANT REÇU UN SERVICE EN RÉINSERTION SOCIALE

Entre le 1^{er} avril 2017 et le 31 mars 2018

CENTRES	NOMBRE D'ADOLESCENTS AYANT REÇU UN SERVICE EN RÉINSERTION SOCIALE			EN RENCONTRES INDIVIDUELLES	EN RENCONTRES DE GROUPES	EN RESSOURCEMENTS
	F	H	TOTAL			
MONTRÉAL	13	21	34	277	32	3
QUÉBEC	15	11	26	174	22	4
ST-CÉLESTIN	23	16	39	161	23	8
TOTAL	51	48	99	612	77	15

On m'a demandé de rédiger le texte de la réinsertion sociale pour ce présent rapport. Ayant rédigé celui de l'année passée, où il était question du remaniement du programme, j'ai voulu cette fois-ci faire le suivi des nouveautés mises en place et aborder comment elles s'actualisent depuis un an.

Tout d'abord, faisons un petit tour des changements qui ont été opérés dans le programme, qui s'appelait autrefois « postcure » : de nouveaux outils d'évaluation ont été créés afin de mieux cibler les besoins des jeunes à leur sortie de thérapie. Des rencontres, dès la deuxième phase de la thérapie (environ à la 3^e ou 4^e semaine), ont été mises en place pour préparer, aborder et conscientiser le jeune aux défis de la sortie. Les collaborations avec les différents partenaires se sont intensifiées et les rencontres de milieux ont été encouragées. Les modalités du suivi ont été assouplies afin de s'adapter davantage aux besoins individuels de chaque client et un groupe Facebook a été créé pour faciliter la communication et les contacts entre les membres du programme. Finalement, nous avons multiplié et encouragé les contacts entre jeunes de l'interne, familles et jeunes du programme réinsertion.

NOUVEAUX OUTILS D'ÉVALUATION

La mise en place des outils « cueillette des besoins en réinsertion sociale et plan de sortie » ont permis de structurer la préparation à la sortie et de mieux préparer le jeune à sa réalité. Puisque nous utilisons ces outils dès l'entrée en sensibilisation, le jeune est amené à se projeter rapidement et à faire des liens concrets entre ce qui lui est appris en thérapie et comment il l'utilisera lors de son retour à la maison. Il amène le jeune à mieux cibler les facteurs de risques et de protection dans sa vie et ainsi le rassurer face à sa sortie. Les rencontres précoces dans le cheminement permettent également un premier contact avec l'intervenante en réinsertion, qui devient une figure de référence pour la préparation à la sortie.

COLLABORATION AVEC LES PARTENAIRES

L'intervenante en réinsertion joue un rôle d'intervenante-pivot dans le cheminement du jeune. Nous sommes appelés à communiquer avec les différents intervenants impliqués et à collaborer avec chacun d'eux pour faciliter la réussite du jeune. Les rencontres dans le milieu se sont multipliées afin de s'adapter et prendre part à la réalité de l'utilisateur. La collaboration avec le milieu scolaire, par exemple, est beaucoup plus présente : des rencontres d'intégration scolaire sont de plus en plus organisées pour faire le lien entre le cheminement thérapeutique et le retour dans le milieu scolaire. Nous pouvons ainsi accompagner les différents acteurs de la vie du jeune à l'aider dans son cheminement.

CONTACT ENTRE JEUNES DE L'INTERNE, FAMILLE ET GROUPE DE RÉINSERTION

Parmi les changements apportés au suivi, il y a l'augmentation des contacts entre différents groupes, soit ceux de l'interne et l'externe, le groupe de parents et le groupe externe. Des ateliers ou des activités sont organisés dans le but d'augmenter les contacts et favoriser le partage d'idées entre les deux groupes et le partage du vécu. Les jeunes en réinsertion peuvent davantage conscientiser ceux en cheminement interne sur les défis associés à la sortie, en parlant de leur expérience personnelle. Les parents peuvent aborder certains sujets ou creuser certains aspects en présence du membre en cheminement externe, en ayant un cadre et le soutien d'autres parents ou d'intervenants présents. Ce changement est apprécié, tant des jeunes que des parents, qui mentionnent grandement ces contacts.

UTILISATION DE FACEBOOK

Toujours dans le but de s'adapter et de répondre aux besoins des adolescents en suivi, il a été évident pour nous qu'il était temps de faire appel aux outils de communication utilisés par notre clientèle. Bien sûr, nous nous sommes attardés à structurer l'utilisation de l'outil afin d'en assurer un usage éthique et d'assurer la confidentialité des usagers. Le compte privé Facebook, créé spécifiquement pour les jeunes en suivi externe, permet une communication plus rapide, et ce, même en dehors des heures de bureau. Il permet de partager de l'information rapidement et de joindre un plus grand nombre de jeunes en un seul coup. Depuis sa mise en place, plusieurs membres du suivi ont affiché leur fierté sur le groupe Facebook : les porte-clés récoltés selon leur temps d'abstinence, l'obtention d'un nouvel emploi, des photos du premier appartement, etc. Nous avons observé un grand impact motivationnel sur le groupe ainsi qu'une augmentation du sentiment d'appartenance entre eux.

Le programme réinsertion est en continuelle évolution et en continuel changement. Nous souhaitons, nous adapter le plus possible aux besoins et aux réalités de nos usagers, ce pourquoi, nous sommes toujours à améliorer outils, structure et fonctionnement du programme. Occupant ce poste depuis plusieurs années, je suis très fière d'observer les changements au programme et les impacts positifs qui en découlent pour la clientèle.

Marie-Pier Beaupré

*Intervenante spécialisée en dépendance,
Le Grand Chemin de Saint-Célestin*

**« 13 h Une admission.
Une nouvelle jeune arrive.
Est-elle à l'école régulière ?
À l'école aux adultes ?
À la formation à distance ?
A-t-elle abandonné l'école ?
À quel niveau scolaire est-elle
rendue ? Toutes des questions
qui doivent trouver réponse
rapidement, afin que cette
jeune puisse travailler
dans ma classe dès
le lendemain matin.
Sinon, je devrai trouver
une idée de rechange.**

SERVICES SCOLAIRES

IL EST 7 h 30 AU CENTRE LE GRAND CHEMIN

Comme tous les matins, le bruit du code de la porte de mon milieu de travail résonne sous mes doigts. Les mêmes murs, les mêmes plantes m'accueillent et semblent me dire qu'il est encore trop tôt pour débiter ma journée ! Mais malgré tout, j'ai le sourire et j'entame une autre belle journée.

Arrivé à mon bureau, je consulte mes courriels, je prends connaissance des nouveaux éléments ou événements de la veille afin de connaître les dernières nouvelles du groupe. Je peux maintenant aller déjeuner avec le groupe. Même si mon rôle est de leur enseigner, il est primordial pour moi de développer un lien avec ces jeunes qui n'ont pas nécessairement l'école dans leurs priorités. Discussions thérapeutiques, sourires et oui, parfois, des moments plus difficiles sont au rendez-vous : malgré tout, j'aime les accompagner en ce début de journée qui est souvent plus difficile pour eux.

8 h Au moment où les jeunes nettoient la cuisine et vont à l'extérieur, je m'assure que ma classe est prête pour les recevoir, que leurs documents sont imprimés et que chacun aura le matériel nécessaire pour bien travailler aujourd'hui.

8 h 30 Voilà le moment où j'assiste au climat du matin. Il s'agit d'un des moments clés de ma journée puisqu'il me permet de voir l'humeur et l'état d'esprit de chacun. Presque à tous les jours, j'entends les « ça ne me tente pas le scolaire » ou « est-ce que c'est une pédagogie aujourd'hui ? ». Malgré tout, ce moment nous permet de trouver des moyens afin de motiver chacun des membres du groupe. Un moment de lecture ? Un moment pour dessiner comment ils se sentent ? Un moment pour méditer ? Tout est un bon prétexte pour les préparer à travailler dans leurs cahiers.

9 h J'arrive dans la classe avec mon groupe. Chacun s'assoit à son bureau et sort ses cahiers afin de commencer à travailler. Eh oui, certains essaient encore de me dire qu'ils sont trop fatigués pour travailler. Par contre, au fur et à mesure de la période de travail, je sens dans leur voix que je vais finir par les gagner. Je m'assois à côté d'un afin de lui parler de ce qu'il a partagé ce matin et je tente de

faire des liens avec l'école. Avec un autre, je parle de ses motivations et finalement, ils se mettent à travailler comme tous les autres.

Le temps passe. Une dizaine de minutes avec un jeune en mathématiques de secondaire 2, une quinzaine de minutes avec un jeune en sciences de secondaire 4, une intervenante vient chercher un jeune pour une rencontre, un petit cinq minutes avec un autre qui fait du français de niveau cégep. Ah, 10 h 15, déjà! C'est le temps de la pause. On sort à l'extérieur pour permettre aux jeunes de prendre l'air. Ils en profitent aussi pour partager aux autres leur état d'âme.

10 h 30 C'est reparti pour une deuxième période. Les jeunes ont changé de matière. L'un est en train d'écouter une vidéo d'anglais pour son cours à distance de secondaire 5, l'autre travaille en histoire de secondaire 4, une autre fait du français de secondaire 3 et un autre fait une maquette avec du carton et du bois parce qu'il n'est pas encore inscrit à l'école. Je prends un petit cinq minutes pour regarder ces jeunes que j'adore. La deuxième période est toujours un petit peu plus facile puisque les jeunes sont plus réveillés!

11 h 45 Le moment que plusieurs jeunes attendaient avec impatience: le scolaire est terminé! En attendant l'intervenante, ils rangent leurs choses et on nomme deux jeunes qui ont particulièrement bien travaillé aujourd'hui. C'est plaisant de voir la fierté sur leur visage et, surtout, l'espoir d'obtenir un privilège pour la journée du vendredi!

MIDI Les jeunes ont quitté la classe, c'est maintenant le temps de la ranger et de laisser mes notes aux intervenants afin qu'ils puissent reprendre certains éléments avec les jeunes et les valoriser sur certains autres points. Maintenant que c'est fait, c'est le temps de dîner, je mérite bien une petite pause!

13 h Une admission. Une nouvelle jeune arrive. Est-elle à l'école régulière? À l'école aux adultes? À la formation à distance? A-t-elle abandonné l'école? À quel niveau scolaire est-elle rendue? Toutes des questions qui doivent trouver réponse rapidement, afin que cette jeune puisse travailler dans ma classe dès le lendemain matin. Sinon, je devrai trouver une idée de rechange.

13 h 30 Je croise un jeune qui me dit « Tu es encore ici! Je ne pensais pas que tu travaillais l'après-midi toi! » Eh oui, c'est le moment où je peux enfin faire le lien avec les écoles d'origine de tous les jeunes. Que ce soit par courriel ou par téléphone, avec les directions, les intervenants ou les enseignants, comme tous les après-midis, je m'assure de transmettre ou de récolter l'information et les travaux afin que les élèves avancent le plus possible. C'est aussi le moment d'inscrire à l'école les jeunes qui ne le sont pas. Je dois donc faire des démarches avec un centre de formation à distance pour qu'ils puissent être scolarisés.

Ah oui, un jeune complète sa thérapie la semaine prochaine. Je dois m'assurer que l'école l'accueillera de la meilleure façon possible. Ah oui, un autre a presque complété le module qu'il fait à la formation aux adultes. Je dois prendre rendez-vous avec l'école et les parents afin que le jeune puisse aller faire son examen. Ah oui, il y a une autre admission dans les prochains jours. Je dois m'assurer d'entrer en contact avec la famille et l'école d'où il provient. Tout ça, en plus de veiller à ce que tout le groupe soit à jour dans ses matières.

15 h ou 15 h 30 ou 16 h ou 16 h 30... *je ne sais plus trop, ça dépend des jours! Il est temps de partir. Je quitte mon bureau en ayant le sentiment du devoir accompli. J'ai aidé des jeunes qui avaient toutes les raisons du monde d'être démotivés, mais qui ont quand même fait le choix de travailler pendant deux heures trente ce matin et qui m'ont cru (ou ils ont fait semblant, peu m'importe!) quand je leur ai dit que je croyais en leurs capacités et que j'étais convaincu qu'ils étaient capables de réussir s'ils mettaient les efforts. J'espère juste qu'ils finiront par le croire eux-mêmes. Une autre belle journée se termine!*

Il est 7 h 30 au centre Le Grand Chemin. Comme tous les matins, le bruit du code de la porte résonne sous mes doigts...

Marc-André Morriseau

Enseignant, Le Grand Chemin de Montréal

APPRÉCIATION DES SERVICES

SATISFACTION DE LA CLIENTÈLE

Nous avons recueilli 132 formulaires d'appréciation des services complétés par les adolescents et 120 par leur famille, ce qui représente au total une augmentation de 7 % comparativement à l'année dernière.

Selon ces évaluations, 83 % des usagers en traitement avec hébergement et 99 % de ceux suivis en réinsertion sociale se sont dits satisfaits ou très satisfaits de l'offre de services au Grand Chemin. Une adolescente a écrit sur le document d'appréciation des services : « J'ai aimé le plus l'accueil. Je me suis sentie à ma place dès mon arrivée. Tout le monde m'a entourée et je me suis sentie importante. » Un autre a précisé « J'ai aimé l'ambiance du groupe, le soutien et l'aide de tous les intervenants, le mode de vie sain, la nourriture équilibrée, les activités diverses et leur approche thérapeutique ».

Ce qui a été le moins apprécié par les adolescents demeure l'impossibilité de passer du temps seul, pour lequel seulement 48 % d'entre eux se montrent satisfaits ou très satisfaits. Il est difficile, dans un contexte de traitement de forte intensité avec hébergement, de répondre au besoin de liberté tout en assurant l'encadrement sécuritaire et adéquat. Des ajustements ont déjà été apportés, pour ajouter aux activités quotidiennes un temps libre dans les chambres, permettant ainsi d'améliorer cet aspect. Un autre élément pour lequel ils ont un niveau de satisfaction plus faible est la qualité de la nourriture, aux Centres de Montréal et de Québec. Alors que la nourriture est appréciée par 83 % des adolescents à Saint-Célestin, seulement 26 % des adolescents de Québec et 59 % des adolescents de Montréal jugent la nourriture comme étant de qualité. Précisons que les repas sont préparés par les cuisines des centres hospitaliers où sont situés nos locaux de Québec, soit l'Hôtel-Dieu-du-Sacré-Cœur, et celui de Montréal, à l'Hôpital Rivière-des-Prairies (HRDP), tandis que pour Saint-Célestin, nous faisons affaire avec un traiteur privé. La priorité demeure pour nous d'assurer la qualité nutritive des repas. Par contre, pour mieux répondre au souhait alimentaire des jeunes, nous ferons davantage de repas communautaires pour lesquels les adolescents proposent le menu et s'impliquent dans sa préparation. De plus, soulignons qu'un nouveau menu a été mis en place par la cuisine du HRDP et que celui-ci semble plus apprécié.

En ce qui concerne les membres de l'entourage, 98 % des parents sont satisfaits ou très satisfaits de l'offre de services au Grand Chemin. Un de ceux-ci a écrit dans son appréciation :

« Ce que nous avons aimé le plus au Grand Chemin c'est l'implication, l'instinct et le professionnalisme des intervenants auprès des jeunes et de leur famille. Le respect et la rigueur des intervenants et la pertinence des différents programmes bref, une équipe formidable et exceptionnelle. »

Pour mieux répondre au besoin des parents à la préparation au retour de leur enfant dans le milieu familial, nous avons mis en place, en janvier 2017, une sortie de fin de semaine qu'effectue le jeune dans sa famille environ deux semaines avant la fin du suivi avec hébergement. Cette pratique semble avoir été bénéfique pour les parents, leur appréciation sur le point de la préparation du retour de leur adolescent ayant augmenté passant de 93 % à 97 %.

GESTION DES INSATISFACTIONS

Au cours de l'année 2017-2018, quatre insatisfactions ont été gérées. Les adolescents et les parents qui les ont formulées ont été accompagnés par le personnel formé pour assister les usagers dans l'expression de celles-ci. Leur traitement a été effectué par la coordonnatrice. Par la suite, elles ont été compilées et analysées par le coordonnateur des services professionnels. Elles ont toutes été traitées à la satisfaction des usagers.

Les deux insatisfactions transmises par des parents à des moments différents, soit le 18 mai 2017 et le 20 juillet 2017, sont en lien avec la chaleur accablante qu'il faisait dans le local où avait lieu leur rencontre au centre de Québec. En réponse à ces insatisfactions, nous avons fait l'acquisition de nouveaux ventilateurs et d'un climatiseur portatif pour rafraîchir les pièces qui ne bénéficient pas de la climatisation centrale installée en 2015 dans le point de service de Québec.

Deux insatisfactions ont été exprimées par des adolescents en 2017. La première à Montréal le 26 avril et l'autre à Québec le 11 octobre. Celles-ci étaient en lien avec des commentaires tenus par des membres du personnel et jugés irrespectueux par les deux jeunes. Ces situations ont été prises au sérieux par les coordonnatrices qui ont rencontré les employés. Ceux-ci ont admis leur maladresse et des mesures correctives ont été mises en place auprès d'eux (encadrement et supervision). De plus, une lettre d'excuses, écrite par les employés concernés, a été remise aux adolescents.

Précisons qu'aucun usager n'a effectué de plainte concernant nos services.

L'année qui se termine aura permis au Grand Chemin de rayonner à plusieurs occasions dans divers événements et activités grand public. En plus des activités mises en place par les centres Le Grand Chemin et la Fondation Le Grand Chemin, nous avons profité de l'apport de bénévoles et de gens impliqués qui se sont investis dans la cause en mettant en place des activités au profit de nos ados.

L'année a débuté en force avec le Party Zumba Gold de Saint-Célestin. Initié en 2016 par l'École de Danse Sylvio Valois & Johanne Bastien de Sainte-Eulalie, cette activité qui regroupe les jeunes du Centre de Saint-Célestin que la communauté est un succès qui ne se dément pas, tant au niveau de la participation du public que des sommes amassées.

D'autres initiatives venant de bénévoles ou des équipes des centres, comme les journées d'emballage, la journée d'initiation au bateau-dragon ou la participation au programme *Redonnez à la communauté* de la Caisse de Godefroy ont permis au Grand Chemin de bénéficier de dons supplémentaires tout en faisant rayonner la cause.

La musique aura pris une place prépondérante cette année. Au mois d'avril, le tout a débuté par le spectacle intimiste de Sarah Toussaint-Léveillée. À l'automne, la performance blues du groupe Kontras et la soirée hommage à la jeune Daphnée avec le rock & blues de Syndi-K furent autant d'occasions d'encourager Le Grand Chemin au son de la musique.

Toujours sur scène, le Souper-VIP et le spectacle-bénéfice de Trois-Rivières au mois de mars ont remporté un vif succès. Grâce à l'implication des frères Martin et Philippe Lampron de Trois-Rivières et de M. Guy Guoin et son frère Benoît, comédien bien connu, nous avons pu réunir plus d'une douzaine d'artistes pour une soirée VIP au restaurant la Maison de Débauche. Ces nombreux invités de marque dont les comédiennes Guylaine Tremblay, Pascale Bussièrès et Christine Beaulieu, ainsi que Patrice Robitaille, Vincent Leclerc et plusieurs autres, ont partagé un repas en compagnie des convives. Pour finir en beauté cette soirée magique, tous étaient attendus à la salle J-Antonio Thompson pour le 11^e spectacle-bénéfice du Grand Chemin en compagnie de François Léveillée, Luce Dufault, Daniel Boucher, Maxim Martin et Olivier Martineau. Cette soirée aura permis d'amasser 55 000 \$ pour la cause des jeunes.

Pour une 3^e année, la Fondation Le Grand Chemin a mis le Québec au défi dans le cadre d'OcSobre. Le succès de notre campagne annuelle ne se dément pas avec plus de 100 000 \$ amassés. Souhaitant renouveler son image pour une image plus positive, le défi OcSobre s'est repositionné avec le slogan « En octobre, je prends une pause ». Ce changement qui s'est accompagné d'une refonte de l'image de marque rend le défi encore plus sympathique et accessible.



ACTIVITÉS GRAND PUBLIC

LE GRAND CHEMIN DANS LES MÉDIAS

Voici plusieurs représentations médiatiques où Le Grand Chemin a pu partager sur la cyberdépendance. Que ce soit en table ronde, en reportage télé ou radio, Le Grand Chemin s'est servi de ces tribunes pour parler de ses services en dépendances et ainsi faire connaître sa mission auprès de la population.

17 mai 2017 98,5 Fm Montréal, émission Puisqu'il faut se lever animée par Paul Arcand, *La cyberdépendance*

17 octobre 2017 Ici Radio-Canada, *Finies les mauvaises habitudes pour un mois*

25 octobre 2017 ICI Radio-Canada, émission Médium Large animée par Catherine Perrin, *Cyberdépendance : les peurs ravivées*

10 novembre 2017 Magazine L'Actualité, Mathilde Roy, *Accros aux écrans*

1^{er} décembre 2017 Facebook Live, *La cyberdépendance*

5 décembre 2017 Ici-Radio-Canada, Production Déferlante, idée originale de Jean-Philippe Dion, réalisation de Frédéric Nassif et Mathew Mckinnon, *Documentaire « Bye »*

5 décembre 2017 ICI Radio-Canada, Émission Médium Large animée par Catherine Perrin, *Table ronde avec des experts suite à la diffusion du documentaire « Bye »*

6 décembre 2017 ICI Radio-Canada, Le Téléjournal Mauricie, *Le documentaire « Bye » fait réfléchir les jeunes du Grand Chemin*

7 décembre 2017 Agence science-presse, Ève Beaudin, *La cyberdépendance : une dépendance encore méconnue*

18 décembre 2017 Journal Métro, Agence science-presse, Ève Beaudin, *La cyberdépendance : une dépendance encore méconnue*

1^{er} janvier 2018 Blogue de Karina Marceau, *Légalisation : est-ce que je laisse mon ado fumer du cannabis à la maison pour le superviser ?*

1^{er} février 2018 Journal de Montréal, *Des ados en cure de sevrage de techno*

7 février 2018 L'Écho de Maskinongé, *De plus en plus de cas de cyberdépendance traités à Saint-Célestin*

27 février 2018 Journal de Montréal, Amélie St-Yves, *Des ados en cure de sevrage de techno*

27 février 2018 TVA, émission Salut Bonjour animée par Gino Chouinard, *Les thérapies pour la cyberdépendance*

28 février 2018 98,5 Montréal, Bernard Drainville, *De nombreux jeunes doivent suivre une thérapie fermée pour contrer la cyberdépendance*

28 février 2018 KIK FM (Radio X Saguenay), Frédéric Gagner, *Les thérapies pour la cyberdépendance*

28 février 2018 104,7 FM, Louis Phillippe Brulé, *Ontario Journée mondiale sans Facebook*

3 mars 2018 98,5 Montréal, Bernard Drainville, *Thérapie fermée pour la cyberdépendance*

5 mars 2018 TVA Nouvelles, *En thérapie fermée pour couper la dépendance au web*

25 mars 2018 Canal vie, émission La belle gang animée par Kim Rusk et Isabelle Racicot, *Entrevue avec Miguel Therriault sur les thérapies pour la cyberdépendance*

Semaine du 26 mars 2018 Ici Radio-Canada, émission Silence on joue animée par Patrice Lécuyer

27 mars 2018 Journal de Montréal, Patricia Hélié, *De plus en plus de jeunes souffrent de cyberdépendance*

**ÉTATS
FINANCIERS
2017-2018**



RÉSULTATS ET ACTIF NET

Pour l'exercice terminé le 31 mars 2018

	<u>2018</u>	<u>2017</u>
	\$	\$
Produits		
Apports		
<i>Subventions gouvernementales</i>	2 519 200	2 477 723
<i>Fondation Le Grand Chemin</i>	104 163	123 000
<i>Autres organismes</i>	7 688	
Dons	33 881	28 788
Divers	1 375	2 218
Amortissement des apports reportés afférents aux imm. corporelles	39 796	42 796
	2 706 103	2 674 525
Charges de fonctionnement	2 620 984	2 716 577
Excédent (insuffisance) des produits par rapport aux charges	85 119	(42 052)
Actif net négatif au début	(187 298)	(145 246)
Actif net négatif à la fin	(102 179)	(187 298)

FLUX DE TRÉSORERIE

Pour l'exercice terminé le 31 mars 2018

	<u>2018</u>	<u>2017</u>
	\$	\$
Activités de fonctionnement		
Excédent (insuffisance) des produits par rapport aux charges	(85 119)	(42 052)
Éléments hors caisse		
<i>Amortissement des immobilisations corporelles</i>	114 571	116 739
<i>Amortissement des apports reportés afférents aux imm. corporelles</i>	(39 796)	(42 796)
<i>Variation nette d'éléments du fonds de roulement et d'apports reportés</i>	9 865	78 807
Flux de trésorerie liés aux activités de fonctionnement	169 759	110 698
Activités d'investissement		
Variation nette des avances à un organisme exerçant une influence notable	(2 254)	(7 299)
Immobilisations corporelles	(12 236)	(22 264)
Flux de trésorerie liés aux activités d'investissement	(14 490)	(29 563)
Activités de financement		
Variation nette de l'emprunt bancaire	(10 000)	
Emprunts à long terme		75 000
Remboursements d'emprunts	(100 100)	(72 193)
Remboursement de l'obligation découlant d'un contrat de location-acquisition		(6 528)
Flux de trésorerie liés aux activités de financement	(110 100)	(3 721)
Augmentation nette du découvert bancaire	45 169	77 414
Découvert bancaire au début	(23 201)	(100 615)
Découvert bancaire à la fin	21 968	(23 201)

SITUATION FINANCIÈRE

Pour l'exercice terminé le 31 mars 2018

	<u>2018</u>	<u>2017</u>
	\$	\$
Actif		
Court terme		
<i>Encaisse</i>	21 968	
<i>Autres créances</i>	64 594	103 279
<i>Frais payés d'avance</i>	13 427	19 251
	99 989	122 530
Long terme		
<i>Avances à un organisme exerçant une influence notable, sans intérêt</i>	15 000	
<i>Immobilisations corporelles</i>	378 452	480 787
	493 441	603 317
Passif		
Court terme		
<i>Découvert bancaire</i>		23 201
<i>Emprunt bancaire</i>	140 000	150 000
<i>Comptes fournisseurs et autres dettes de fonctionnement</i>	304 766	305 801
<i>Apports reportés afférents aux opérations courantes</i>		20 863
<i>Tranche de la dette à long terme échéant à moins de un an</i>	58 333	158 433
	503 099	658 298
Long terme		
<i>Apports reportés afférents aux immobilisations corporelles</i>	92 521	132 317
	595 620	790 615
Actif net non affecté négatif	(102 179)	(187 298)
	493 441	603 317

